

alperia

Alperia Sybil Home
Manuale installazione ed uso
centralina e modulo di zona



sybil®



Dati del Fabbricante:

Alperia Green Future Srl

Sede legale Via Dodiciville, 8 - 39100 Bolzano

Sede Operativa Corso Vittorio Emanuele II, 36 - 37038 Soave (VR)

T +39 0456190818 - Email: supportsybilhome@alperia.eu

Il Fabbricante si riserva il diritto di apportare in qualunque momento, senza preavviso, modifiche migliorative alle apparecchiature, agli accessori ed al presente manuale. E' vietata la riproduzione totale o parziale del presente manuale senza il consenso del Fabbricante. Le misure fornite sono indicative e non vincolanti. In caso di controversie, la lingua di stesura originale del manuale è l'italiano. Il Fabbricante non si ritiene responsabile per eventuali errori di traduzione/interpretazione.

1. Avvertenze di sicurezza	4
Pittogrammi usati nel presente manuale.....	4
Scopo del manuale.....	5
Destinazione d'uso.....	5
2. Dati tecnici	8
Centralina Alperia Sybil Home.....	8
Modulo di zona Alperia Sybil Home	8
Dispositivo da tavolo Alperia Sybil Home	8
Ingombri.....	9
3. Contenuto della confezione e funzione dei led	10
Centralina.....	10
Funzione dei led della centralina	10
Modulo di zona	11
Funzione dei led del modulo di zona	11
Dispositivo da tavolo.....	12
4. Download APP per la gestione	13
5. Targhetta identificativa	13
6. Installazione	14
Consigli per una corretta installazione	14
Collegamenti elettrici e pulsanti centralina.....	15
Collegamenti elettrici e pulsanti modulo di zona	16
Inserimento e sostituzione batterie.....	16
Installazione a parete centralina.....	17
Installazione a parete modulo di zona.....	18
Prima associazione all'APP Alperia Sybil Home	19
Aggiunta modulo di zona all'APP Alperia Sybil Home.....	22
Aggiunta dispositivo da tavolo all'APP Alperia Sybil Home.....	24
7. Uso del dispositivo da tavolo	25
Modificare il tipo di funzionamento.....	25
Menù Edit.....	26
8. Conoscere l'APP	27
9. Programmazione guidata	28
Centralina.....	28
Modulo di zona	32
10. Set rapidi	33
Comfort manuale.....	33
Fuori casa manuale	34
Modalità vacanza.....	35
11. Override e grafici	37
12. Sybil Analytics	40
13. Impostazioni	41
Impostazioni abitazione.....	41
Stato dell'impianto	41
Programmazione settimanale	42
Dispositivi Sybil.....	43
Impostazioni avanzate utente.....	43
Impostazioni avanzate operatore	44
Gestione utenti.....	45
Geolocalizzazione	46
Notifiche push.....	47
Disassocia abitazione.....	47
14. Centro notifiche	48
15. Account	49
Account.....	49
Vota lo store.....	49
Consiglia ad amici.....	50
Gestione privacy	50
Scollega account.....	51
16. Home	51
17. Pulizia e manutenzione	52
Pulizia.....	52
Manutenzione.....	52
18. Smaltimento a fine vita	53
19. Download aggiornamenti del manuale	53
20. Dichiarazione di conformità	54
Centralina Alperia Sybil Home 6008550100.....	54
Centralina Alperia Sybil Home 62685503XX	55
Modulo di zona Alperia Sybil Home.....	56
Dispositivo da tavolo Alperia Sybil Home.....	57
21. Note	58

1. Avvertenze di sicurezza

Pittogrammi usati nel presente manuale

Per rendere più chiara e gradevole la lettura, all'interno di questo manuale sono stati utilizzati tre tipologie di simboli utili a trasmettere al lettore il significato o l'importanza delle informazioni fornite:



Segnali di pericolo. Forma triangolare incorniciata. Indicano delle prescrizioni relative a pericoli presenti o possibili.



Segnali di divieto. Cornice circolare, sbarrata. Indicano prescrizioni relative ad azioni che devono essere evitate.



Segnali di obbligo. Cerchio pieno. Indicano informazioni che è importante leggere e rispettare.

In funzione dell'informazione che si vuole trasmettere, all'interno dei segnali possono essere contenuti dei simboli che, per associazione di idee, aiutino a capire il tipo di pericolo, divieto od obbligo.



Pericolo generico. Le prescrizioni contenute in questo riquadro mettono al corrente l'installatore sui pericoli cui va incontro eseguendo l'operazione. Può essere anche usato per fornire informazioni, il mancato rispetto delle quali genera situazioni di pericolo.



Pericolo tensione elettrica. La prescrizione abbinata a questo cartello, riguarda un pericolo derivante dalla tensione, o mette al corrente l'installatore che sussiste tale pericolo. Può essere anche usato per indicare prescrizioni, il cui mancato rispetto espone l'operatore a pericoli di natura elettrica.



Divieto generico. La prescrizione indica un comportamento od un'azione che devono essere evitate.



Obbligo generico. È importante che l'installatore conosca e rispetti le prescrizioni qui contenute.



Tenere lontano dalla portata dei bambini. È importante che i bambini non tocchino e non usino il prodotto indicato.



Acido per batterie - corrosivo e velenoso. È importante non venire a contatto con l'acido perché dannoso per la salute.



Non fumare. Non avvicinare al prodotto fiamme libere o scintille.



Contiene piombo.



Mai smaltire come rifiuti domestici - smaltire presso un centro per la bonifica adeguato.



La batteria è riciclabile - seguire le procedure di riciclaggio e bonifica locali.

Scopo del manuale

Lo scopo del presente manuale è quello di permettere all'installatore qualificato l'installazione, la manutenzione ed un uso corretto e sicuro dell'apparecchiatura: per questo motivo, **è fatto obbligo** a tutto il personale addetto all'installazione, alla manutenzione ed all'uso dell'apparecchiatura, la lettura di questo manuale.

Contattare il Fabbricante se vi fossero punti poco chiari o poco comprensibili.

All'interno di questo manuale sono riportate informazioni relative a:

- Caratteristiche tecniche dell'apparecchiatura;
- Istruzioni per l'installazione e collegamento;

In caso di smarrimento del manuale, questo è scaricabile da internet con le modalità riportate a pag. 47.

Destinazione d'uso

Alperia Sybil Home è il termostato smart che controlla e gestisce la temperatura imparando dalle caratteristiche dell'impianto e dell'edificio.

Applicabile in ogni genere di unità abitativa purché dotata di riscaldamento autonomo, **Alperia Sybil Home** è perfetto per l'installazione in residenze di ampie metrature come ville e villette, ma anche in bifamiliari e appartamenti.

Si prende cura del comfort di tutti, garantendo di ottenere la temperatura desiderata con il massimo dell'efficienza possibile.

Alperia Sybil Home non smette mai di imparare: grazie all'Intelligenza Artificiale con Machine Learning apprende il comportamento termico dell'edificio monitorando la temperatura esterna, interna e di mandata della caldaia.

Alperia Sybil Home si connette alla vostra rete internet domestica mediante **Wi-Fi** e grazie all'**App Alperia Sybil Home** è possibile tenere sotto controllo la temperatura dell'abitazione in ogni momento intervenendo da remoto, per modificare le impostazioni e per monitorare in ogni istante le prestazioni energetiche dell'impianto. Potrete così gestire anche da remoto le varie configurazioni.

Il dispositivo da tavolo **Alperia Sybil Home** è un display con a bordo un sensore di temperatura che, abbinato alla **centralina smart Alperia Sybil Home**, permette di controllare la temperatura nel punto della casa in cui è posizionato e quindi dare comfort termico esattamente dove serve. Il display

e-ink a basso consumo permette di allungare la vita delle batterie. Il display mostra la temperatura impostata, la temperatura ambiente misurata e le impostazioni correnti.

Il dispositivo da tavolo ha 3 tasti con cui l'utente può cambiare la modalità di funzionamento dell'impianto da estate a inverno e viceversa, cambiare velocemente la modalità eco / comfort / normale su tutta l'abitazione oppure derogare alla temperatura impostata dalla programmazione.

La **App Alperia Sybil Home** è compatibile sia con sistema operativo **iOS** che **Android** (vedi pag. 11 per il download dai relativi store).

Norme di sicurezza

Prima di procedere con qualsiasi operazione di installazione o uso, è necessario ispezionare accuratamente il prodotto. Accertarsi che tutte le indicazioni contenute in questo manuale, abbiano un'esatta corrispondenza con l'apparecchiatura acquistata. Nel caso in cui vengano individuate delle diversità, è necessario contattare il Fabbricante, al fine di ottenere l'assistenza e le informazioni tecniche specifiche necessarie ad operare.



Gli installatori devono effettuare le operazioni di installazione e montaggio in base a quanto riportato nel presente manuale: tutte le attività escluse dalla propria competenza, devono essere eseguite da operatori specifici e qualificati in modo da non mettere in pericolo la propria sicurezza e quella delle persone che interagiscono con l'apparecchiatura.



Installatori ed utilizzatori NON possono operare sul prodotto se:

- privi di esperienza, responsabilità o minorenni;
- non hanno letto e compreso il presente manuale in tutta la sua interezza
- Il personale non deve cercare di "auto-addestrarsi", basandosi su documentazione od esperienze che non siano condotte direttamente su un prodotto identico a quello in oggetto di questo manuale.



Prima dell'installazione, dell'uso e della manutenzione del prodotto leggere attentamente il presente manuale e conservarlo con cura per ogni ulteriore consultazione futura da parte dei vari utilizzatori. Non asportare, strappare o riscrivere per alcun motivo parti del presente manuale.



Tutte le operazioni di collegamenti alla rete elettrica e manutenzione ordinaria/straordinaria devono essere eseguite **da tecnici che soddisfino i requisiti di legge**, dopo aver spento elettricamente l'apparecchiatura e utilizzando strumenti di protezione personale, secondo le norme in vigore nel Paese di utilizzo e rispettando le norme relative agli impianti e alla sicurezza sul lavoro.



Un'installazione, un uso o una manutenzione diversi da quelle indicate nel manuale possono provocare danni, lesioni o incidenti mortali, fanno decadere la garanzia e sollevano il Fabbricante da qualsiasi responsabilità.



Prima di effettuare qualsiasi intervento sull'apparecchiatura, interrompere l'alimentazione del dispositivo agendo sugli interruttori dell'impianto elettrico che alimenta quella linea e verificare l'assenza di tensione. Tali operazioni sono riservate ai tecnici.



Utilizzare esclusivamente le batterie indicate nel presente manuale, rispettandone la corretta polarità durante il loro inserimento. Batterie di diversa tipologia possono compromettere il funzionamento del prodotto.



Tenere le batterie lontano dalla portata dei bambini.



Contatto cutaneo – Sciacquare immediatamente con abbondante acqua pulita l'area interessata e rimuovere qualunque indumento contaminato. Consultare un medico se l'irritazione persiste.

Contatto con gli occhi – Irrigare immediatamente gli occhi per almeno 10 minuti con acqua pulita e consultare un medico.

Ingestione – Bere immediatamente acqua in abbondanza – NON indurre il vomito, e rivolgersi subito a strutture mediche d'emergenza.

Fuoriuscite accidentali – In caso di fuoriuscite ridotte, lavare con abbondante acqua. In caso di fuoriuscite di maggiore entità, adottare misure di smaltimento adeguate, in contenitori adatti resistenti all'acido, chiaramente etichettati.



Non installare l'apparecchiatura in luoghi all'aperto. Il prodotto è stato concepito per essere installato in ambiente chiuso e protetto da intemperie, in luoghi la cui temperatura è compresa tra -10° e +60° C.



Al termine dell'installazione è necessario istruire l'utilizzatore ad un corretto uso dell'apparecchiatura seguendo quanto indicato nel presente manuale.

2. Dati tecnici

Centralina Alperia Sybil Home

	6008550100	62685503XX
Tensione nominale di alimentazione	12V ± 15 %	
Max potenza assorbita	3,5 W	
Range di temperatura di utilizzo	- 10° C / + 60° C	
Specifiche rete Wi-Fi		
Protocollo	802.11 b/g/n (802.11n fino a 150 Mbps)	
Range di frequenza	2,4 Ghz	
Specifiche Bluetooth		
Protocollo	Bluetooth v4.2 BR/EDR e BLE	
Specifiche RF		
Range di frequenza	-	868.0÷868.6 MHz / 869.7÷870 MHz @5mW
Connessione MODBUS	-	MODBUS RTU per Misuratore di Calore Maddalena Microclima EVO
Uscita relè	Tensione di contatto 250VAC - Corrente di contatto 5A	
Grado di protezione	IP20	
Sonda di temperatura interna	10kOhm ± 3% @25°C β 3977 ± 0,75% (25-85)	
Sonda di temperatura esterna	10kOhm ± 3% @25°C β 3977 ± 0,75% (25-85)	

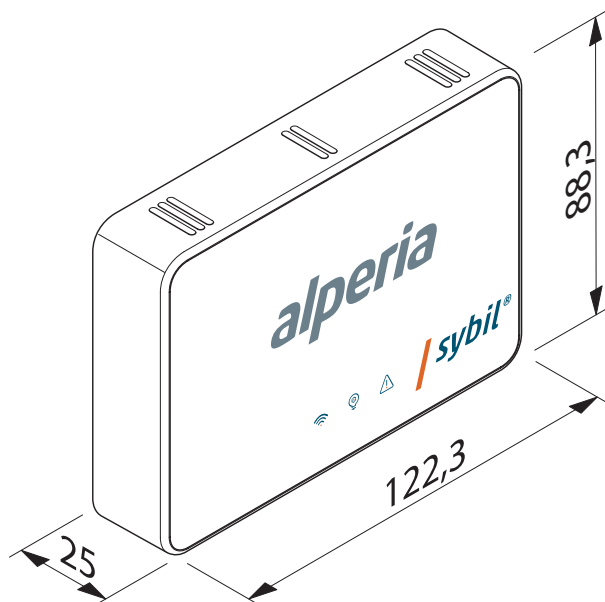
Modulo di zona Alperia Sybil Home

Tensione nominale di alimentazione	12V ± 15 %
Max potenza assorbita	2,5 W
Range di temperatura di utilizzo	- 10 °C / + 60 °C
Specifiche rete Wi-Fi	
Protocollo	802.11 b/g/n (802.11n fino a 150 Mbps)
Range di frequenza	2,4 Ghz
Specifiche Bluetooth	
Protocollo	Bluetooth v4.2 BR/EDR e BLE
Uscita relè	Tensione di contatto 250VAC - Corrente di contatto 5A
Grado di protezione	IP20
Sonda di temperatura interna	10kOhm ± 3% @25°C β 3977 ± 0,75% (25-85)

Dispositivo da tavolo Alperia Sybil Home

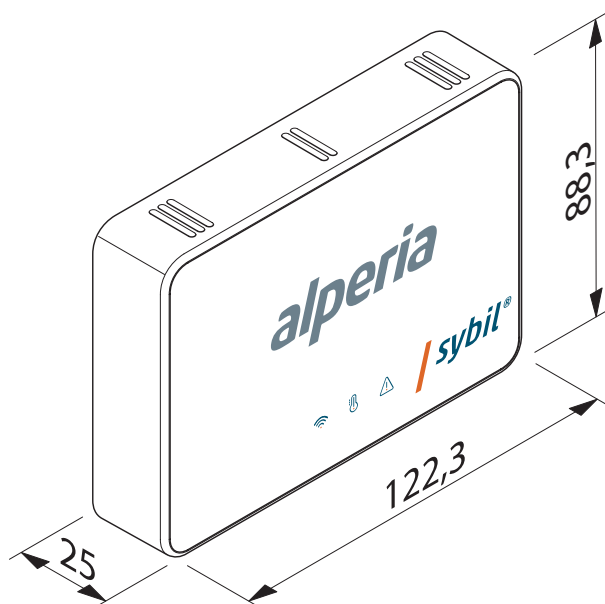
Alimentazione	3 batterie stilo tipo AA (incluse)
Range di temperatura di utilizzo	- 10 °C / + 60 °C
Specifiche RF	
Range di frequenza	868.0÷868.6 MHz / 869.7÷870 MHz @5mW
Grado di protezione	IP20

Ingombri



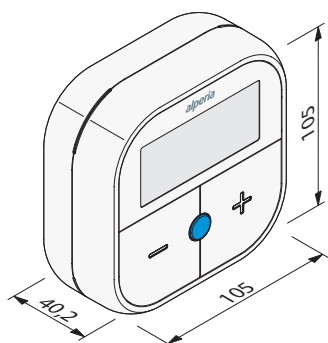
Centralina

Misure in millimetri



Modulo di zona

Misure in millimetri

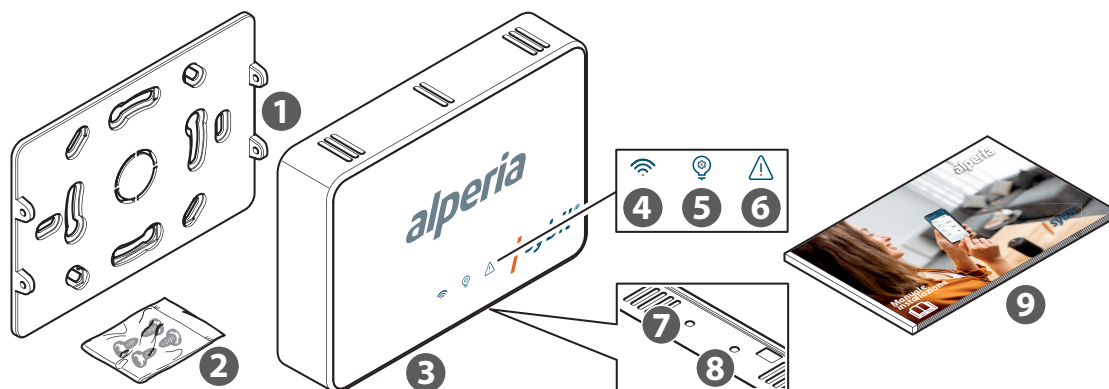


Dispositivo da tavolo

Misure in millimetri

3. Contenuto della confezione e funzione dei led

Centralina



1. Placca di fissaggio
2. Sacchettino con 4 viti per fissaggio alla placca
3. Centralina Alperia Sybil Home
4. LED connessione
5. LED stato Sybil
6. LED errore
7. Pulsante P1 - On Boarding della scheda
8. Pulsante P2 - Reset della scheda
9. Libretto di istruzioni

Funzione dei led della centralina



LED connessione (colore bianco)

Spento: mai.

Lampeggio: connessione al cloud in corso.

Acceso stabile: connessione al cloud avvenuta.

2 lampeggi con attesa: discovery in fase di onboarding.



LED stato Sybil (colore bianco)

Spento: Sybil disattivato.

Lampeggio: Sybil attivato dall'utente, ma non in grado di lavorare per eventi sopraggiunti.

Acceso stabile: Sybil attivo.

Lampeggio con LED Errore: errore firmware.



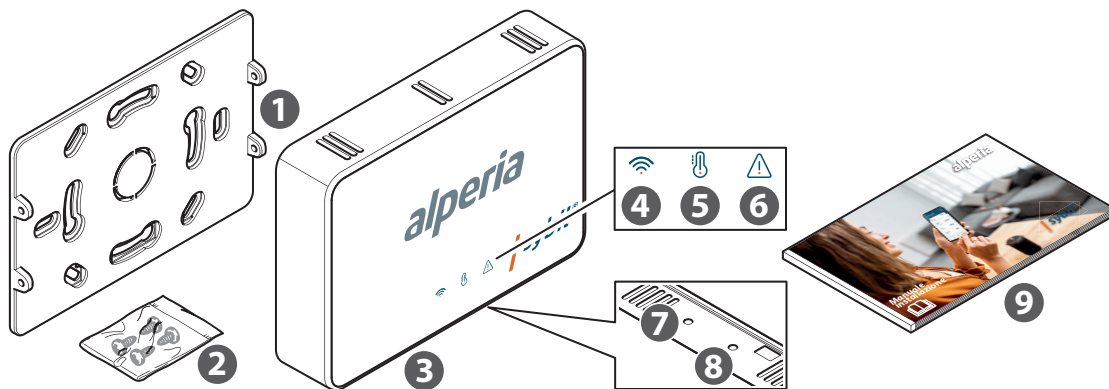
LED Errore (colore rosso)

Spento: non ci sono errori.

Acceso stabile: errore OpenTherm o errore in caldaia presente.

Lampeggio con LED Stato Sybil: errore firmware.

Modulo di zona



1. Placca di fissaggio
2. Sacchettino con 4 viti per fissaggio alla placca
3. Modulo di zona Alperia Sybil Home
4. LED connessione
5. LED stato Sybil
6. LED errore
7. Pulsante P1 - On Boarding della scheda
8. Pulsante P2 - Reset della scheda
9. Libretto di istruzioni

Funzione dei led del modulo di zona



LED connessione (colore bianco)

Spento: mai.

Lampeggio: connessione al cloud in corso.

Acceso stabile: connessione al cloud avvenuta.

2 lampeggi con attesa: discovery in fase di onboarding.



LED stato Sybil (colore bianco)

Spento: relè di zona disattivato.

Acceso stabile: relè di zona attivato.



LED Errore (colore rosso)

Spento: non ci sono errori.

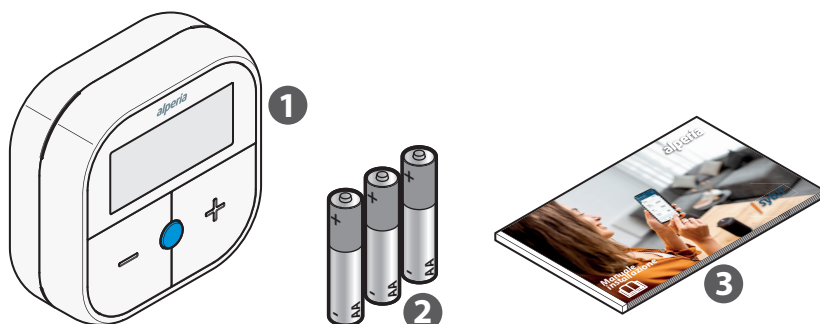
Acceso stabile: errore presente.

Gli eventuali materiali di imballaggio devono essere smaltiti secondo le disposizioni di legge del proprio paese di residenza.



Il modulo di zona, per funzionare, deve essere necessariamente utilizzato assieme alla centralina Alperia Sybil Home. Senza di questa il modulo non può funzionare.

Dispositivo da tavolo



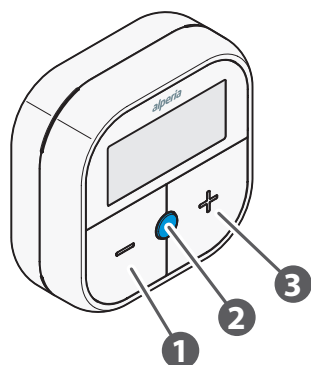
1. Modulo da tavolo Alperia Sybil Home
2. 3 Batterie stilo tipo AA - LR6
3. Libretto di istruzioni

Gli eventuali materiali di imballaggio devono essere smaltiti secondo le disposizioni di legge del proprio paese di residenza.



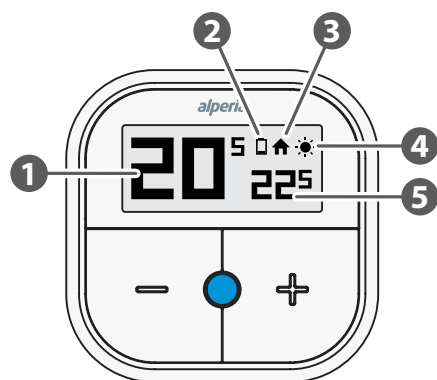
Il dispositivo da tavolo, per funzionare, deve essere necessariamente utilizzato assieme alla centralina Alperia Sybil Home (62685503XX). Senza di questa il modulo non può funzionare.

Funzione dei tasti



1. Tasto di regolazione -
2. Tasto di selezione centrale
3. Tasto di regolazione +

Display e sue icone



1 Temperatura ambiente misurata (risoluzione 0,1°C)

2  Icona batteria scarica

Icona stato modalità

 **Programmazione settimanale**

3  **Comfort manuale**

 **Fuori casa manuale**

 **Override**

Icona estate/inverno

4  modalità **estate**

 modalità **inverno**

5 Setpoint temperatura ambiente impostato (risoluzione 0,5°C)

La schermata **Home** del display mostrerà le seguenti informazioni: temperatura ambiente misurata, icona stato programmazione, icona estate/inverno, setpoint temperatura ambiente impostato.

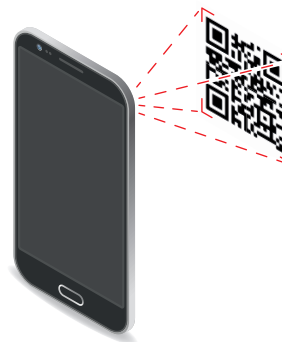
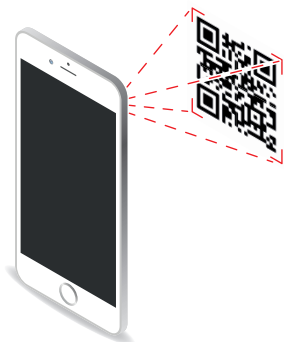
4. Download APP per la gestione



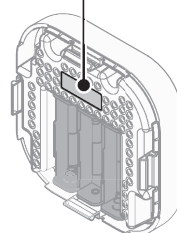
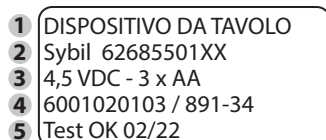
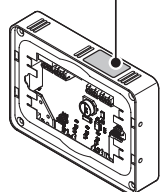
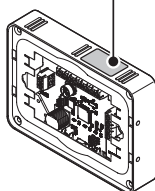
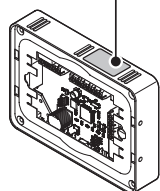
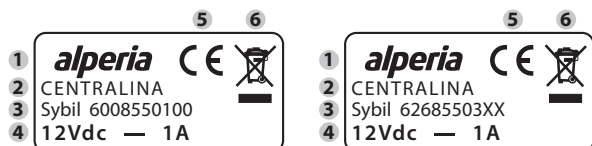
La gestione di **Alperia Sybil Home** è affidata ad una **APP** dedicata che ne consente la configurazione, il collegamento alla vostra rete internet domestica e la gestione di regolazione della temperatura interna alla vostra abitazione.

Per poter scaricare l'**APP** è necessario connettersi allo **STORE** del proprio device utilizzato per la configurazione ed eseguire l'installazione dell'applicazione **Alperia Sybil Home**.

Oppure, sempre mediante il device, potete accedere direttamente alla pagina di installazione mediante i seguenti **codici QR**, sempre in base al sistema operativo.



5. Targhetta identificativa



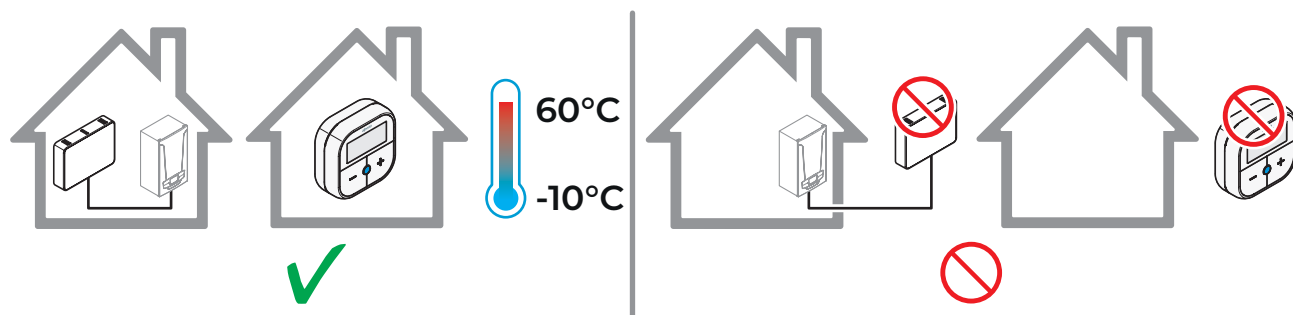
- 1 Nome del Fabbricante
- 2 Tipologia apparecchiatura
- 3 Codice del prodotto
- 4 Dati di alimentazione
- 5 Marchiatura CE
- 6 Simbolo RAEE

1. Tipologia apparecchiatura
2. Codice del prodotto
3. Dati alimentazione
4. Codice PCB / Serial Number - Settimana di produzione
5. Collaudo OK con mese/anno del collaudo
6. Marchiatura CE
7. Simbolo di RAEE

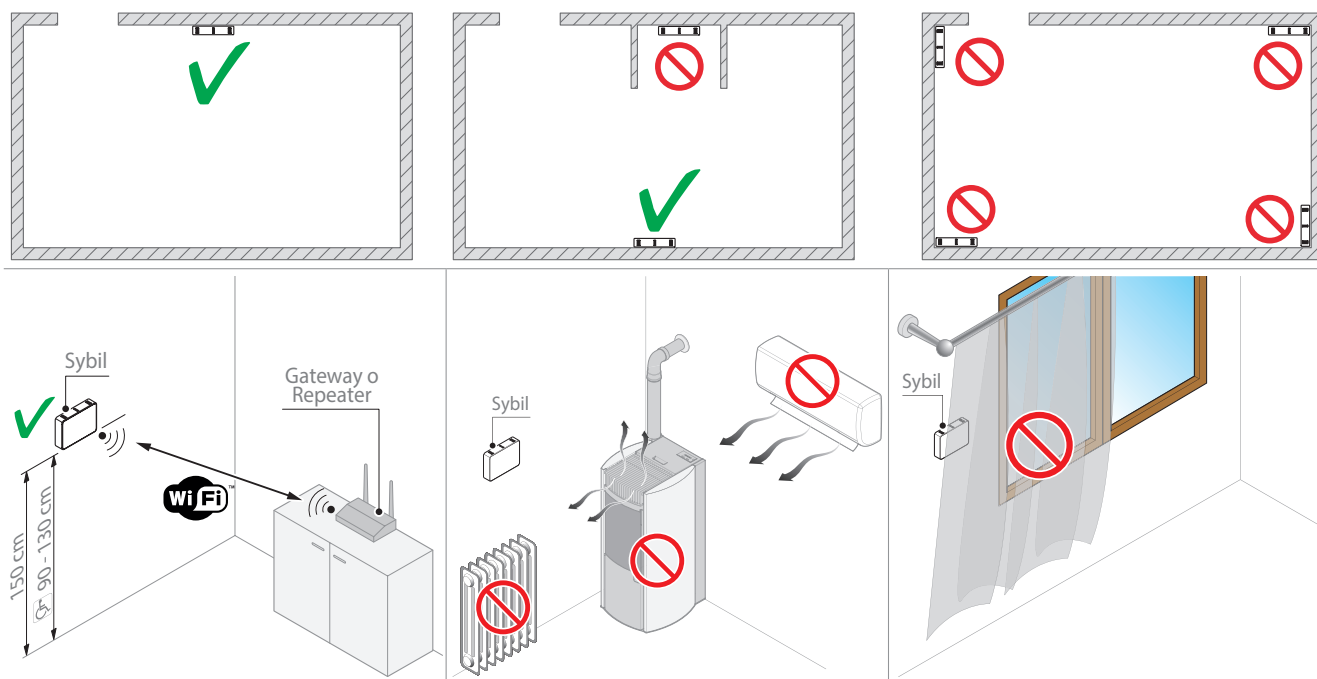
6. Installazione

Consigli per una corretta installazione

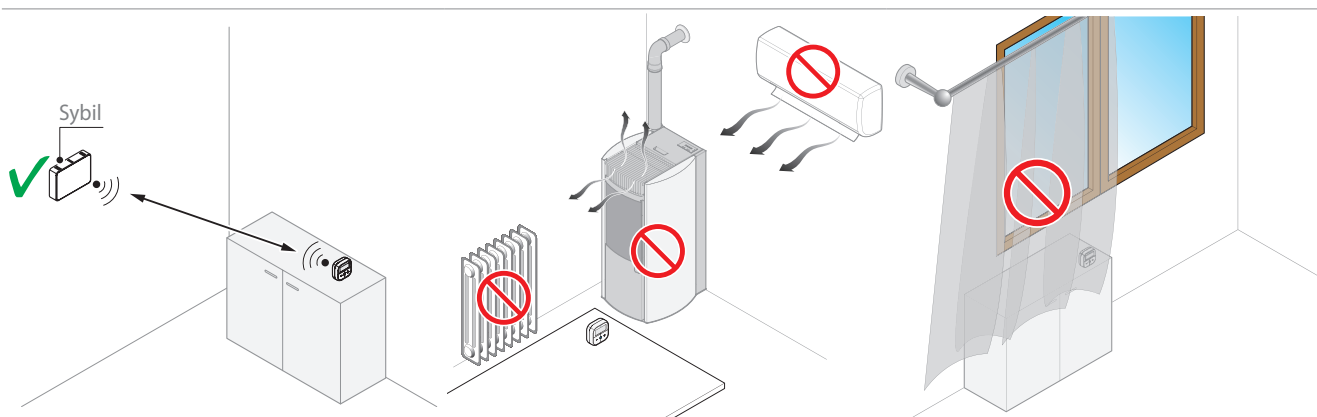
Di seguito vengono illustrati alcuni consigli per un corretto posizionamento della centralina o del modulo di zona **Alperia Sybil Home** all'interno della vostra abitazione.



Centralina e modulo

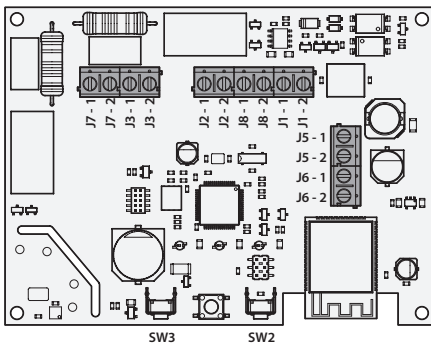


Dispositivo da tavolo



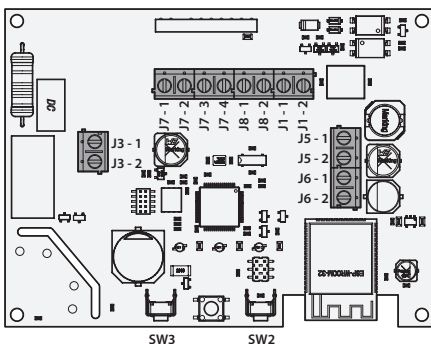
Collegamenti elettrici e pulsanti centralina

6008550100



J1_1	➔	+12V
J1_2	➔	GND
J2_1	➔	Non utilizzato
J2_2	➔	Non utilizzato
J3_1/2	➔	Contatto Relè caldaia (utilizzato per il funzionamento ON/OFF)
J5_1/2	➔	Sonda temperatura esterna
J6_1/2	➔	Sonda temperatura ambiente
J7_1/2	➔	Contatto Relè valvola di zona
J8_1/2	➔	OpenTherm
SW2	➔	On Boarding
SW3	➔	Reset scheda

62685503XX



J1_1	➔	+12V
J1_2	➔	GND
J2_1	➔	Non utilizzato
J2_2	➔	Non utilizzato
J3_1/2	➔	Contatto Relè valvola di zona
J5_1/2	➔	Sonda temperatura esterna
J6_1/2	➔	Sonda temperatura ambiente
J7_1/4	➔	Alimentazione per misuratore di calore
J7_2/3	➔	Connessione Modbus RTU
J8_1/2	➔	OpenTherm
SW2	➔	On Boarding
SW3	➔	Reset scheda

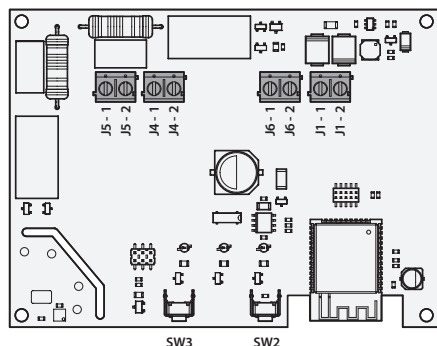
In caso di installazione su **caldaia OpenTherm** cercare i contatti **morsetti OpenTherm** generalmente marcati come **OT, +/- , OT Bus**, oppure cercare il **logo OpenTherm**. Consultare il manuale della caldaia per individuare i contatti. In questo caso Alperia Sybil Home sarà in grado di modulare la potenza della caldaia e gestire l'acqua calda sanitaria

In caso la caldaia non sia compatibile con **OpenTherm** o non si riesca a trovare i **contatti OpenTherm** è possibile collegare il contatto relè valvola di zona di **Alperia Sybil Home** ai morsetti a contatto pulito presenti sulla caldaia a cui generalmente è già collegato il termostato, in caso di sostituzione. In tal caso **Alperia Sybil Home** continuerà ad ottimizzare l'utilizzo della caldaia, ma dovrà essere utilizzato il controllo caldaia per la gestione dell'acqua calda.

Collegare i contatti **J3_1/2** ai contatti marchiati come **RT** o **TA1** della caldaia. Selezionare la modalità appropriata sulle **Impostazioni avanzate operatore** dell'**App**. Consultare il manuale della caldaia per trovare i contatti corretti.

Sulla versione **62685503XX**, in caso di presenza di più zone termiche con valvole di zona, collegare il contatto **J3_1/2** alla **valvola di zona 1** e i contatti di fine corsa **alla caldaia**. Procedere allo stesso modo con i contatti **J5_1/2** dei moduli di zona.

Collegamenti elettrici e pulsanti modulo di zona

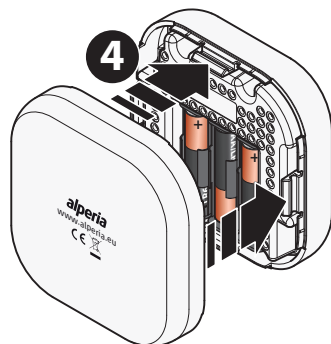
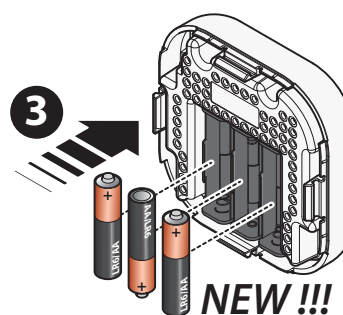
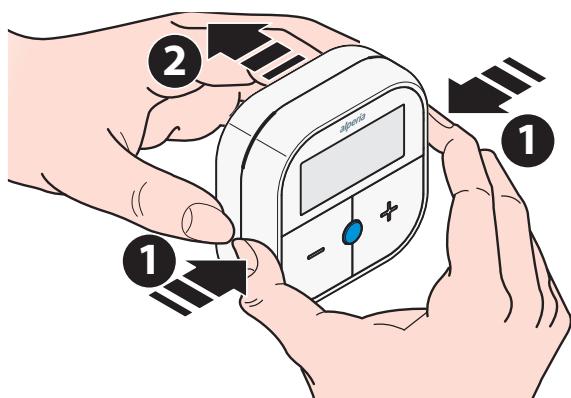


- J1_1 ➔ +12V
- J1_2 ➔ GND
- J4_1/2 ➔ Contatto Relè caldaia (non usato)
- J5_1/2 ➔ Contatto Relè valvola di zona
- J6_1/2 ➔ Sonda temperatura ambiente
- SW2 ➔ On Boarding
- SW3 ➔ Reset Scheda

Inserimento e sostituzione batterie

Il dispositivo da tavolo, per poter funzionare, utilizza **3** batterie di **tipo AA-LR6** (incluse nella confezione).

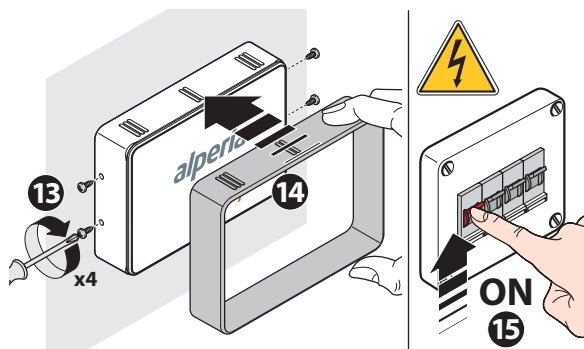
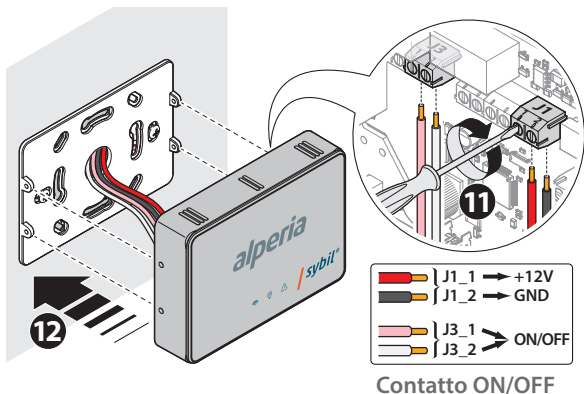
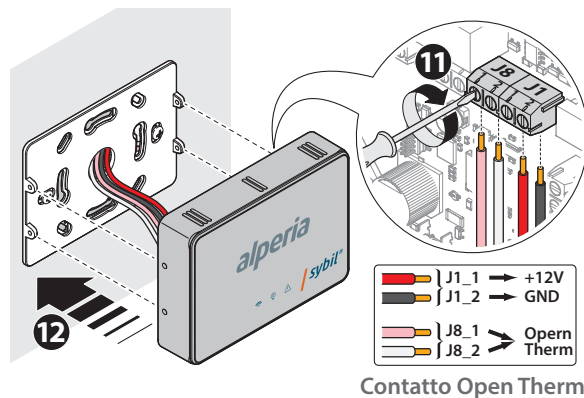
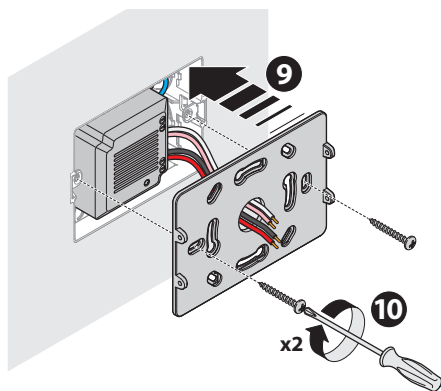
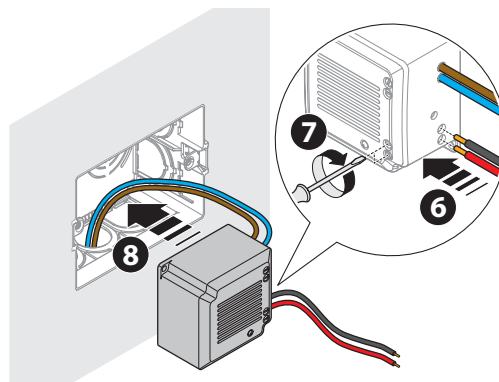
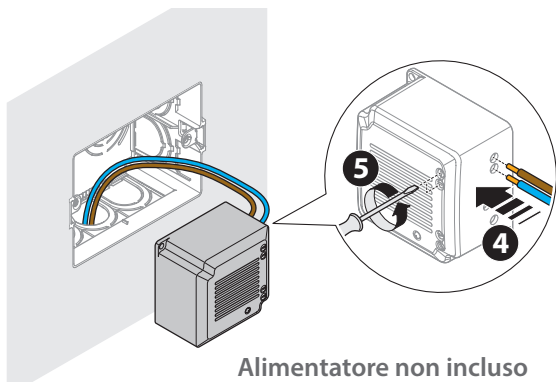
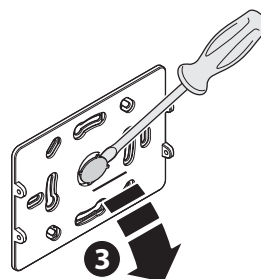
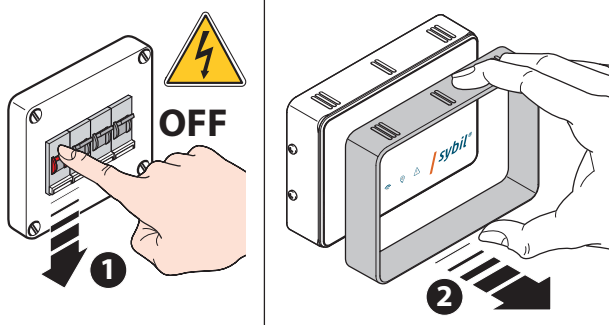
Si raccomanda di inserire le batterie rispettando la corretta polarità indicata nell'alloggiamento del dispositivo, un inserimento non corretto potrebbe danneggiarlo compromettendone l'utilizzo.



Nel caso in cui sul display del dispositivo appaia l'icona che indica che il livello delle batterie è basso , è necessario sostituirle con **3 batterie nuove** aventi le stesse caratteristiche.

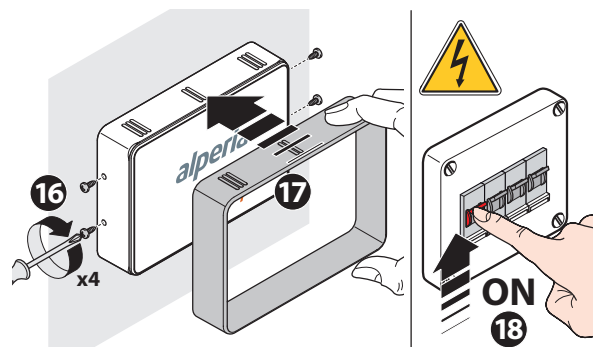
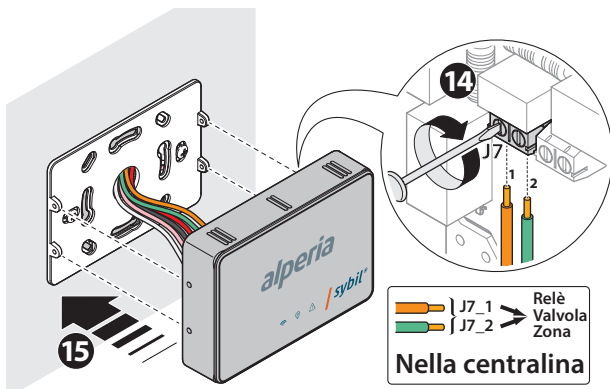
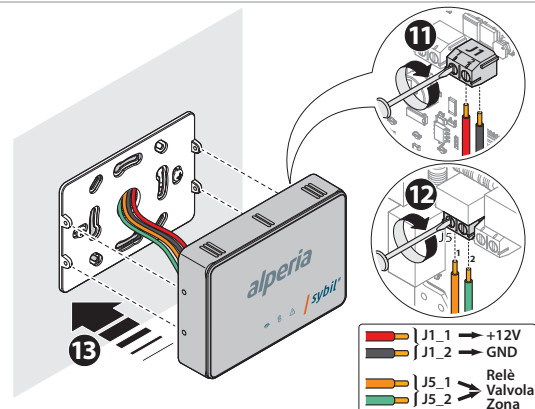
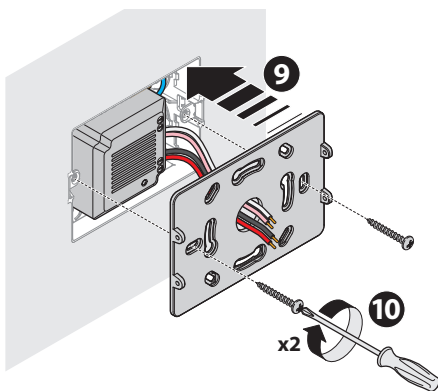
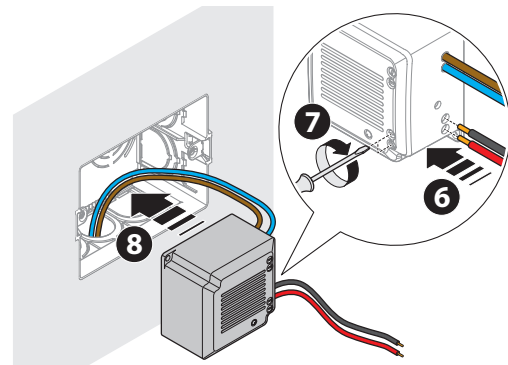
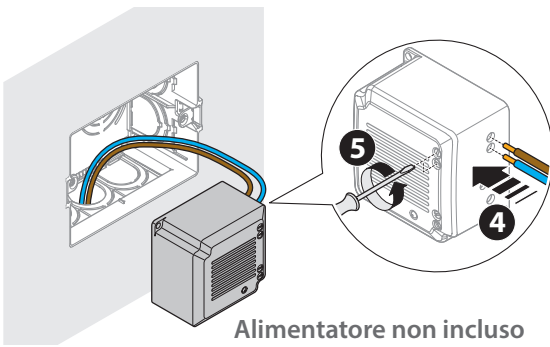
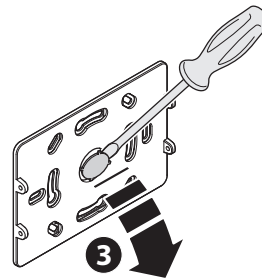
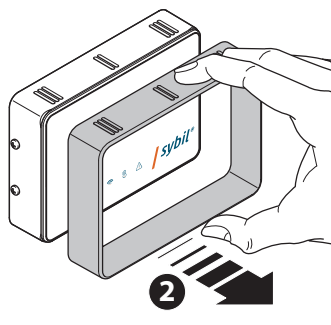
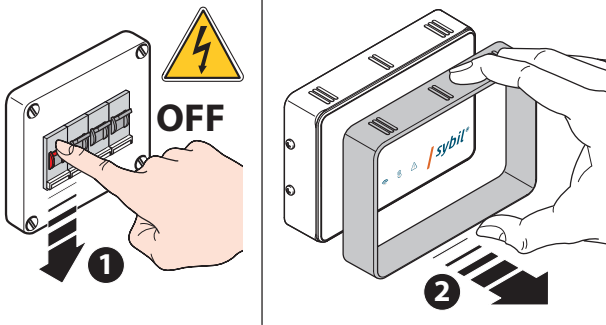
Installazione a parete centralina

La placca di fissaggio della centralina **Alperia Sybil Home** è compatibile con la maggior parte delle scatole elettriche da incasso da **3 moduli**, per l'installazione procedere come indicato di seguito.



Installazione a parete modulo di zona

La placca di fissaggio del modulo di zona **Alperia Sybil Home** è compatibile con la maggior parte delle scatole elettriche da incasso da **3 moduli**, per l'installazione procedere come indicato di seguito.

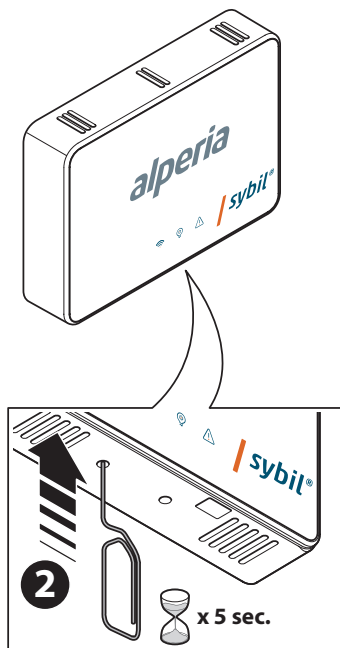


Prima associazione all'APP Alperia Sybil Home

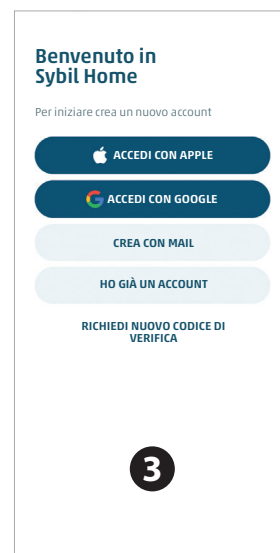
Finito di installare la centralina **Alperia Sybil Home** alla parete è necessario effettuare la prima configurazione ed associazione alla **App Alperia Sybil Home**. Durante questa procedura si dovrà associare la centralina **Alperia Sybil Home** alla propria rete domestica per consentire di creare il proprio account.



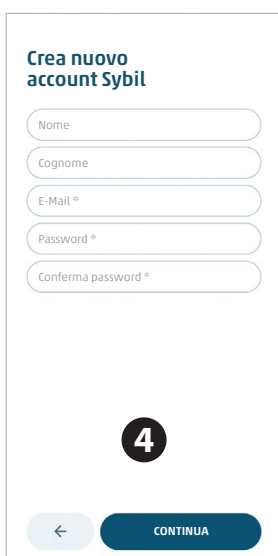
Avviare l'**APP Alperia Sybil Home** scaricata in precedenza sul proprio dispositivo.



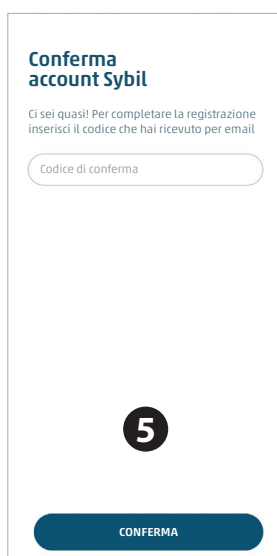
Premere per **5 secondi** il tasto **Onboarding** aiutandosi con una graffetta.



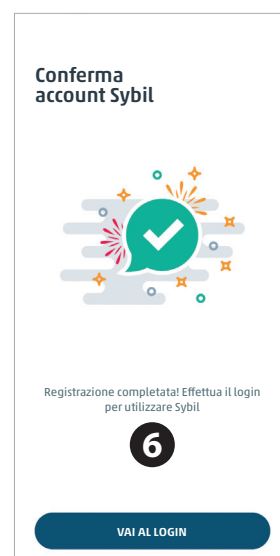
Dopo aver accettato le impostazioni sulla privacy, creare un proprio account mediante le tre possibilità proposte dalla schermata.



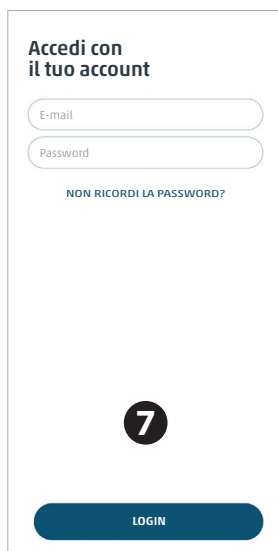
Inserire i propri dati richiesti ed una password, cliccare su **Continua**.



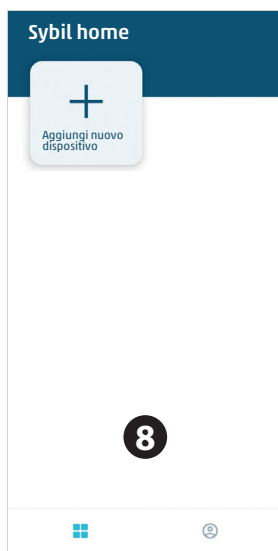
Alla mail che avete inserito verrà inviato un codice di conferma che dovrà essere riportato in questa schermata, successivamente cliccare su **Conferma**.



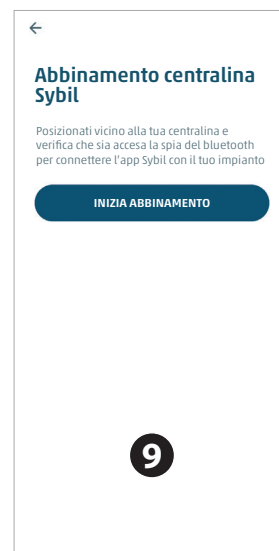
Una volta completata la registrazione verrà chiesto di effettuare il **login** inserendo le proprie credenziali.



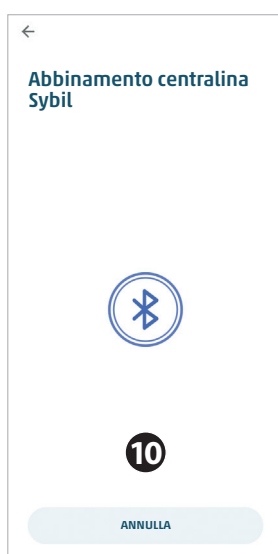
Effettuare il **login** inserendo le proprie credenziali.



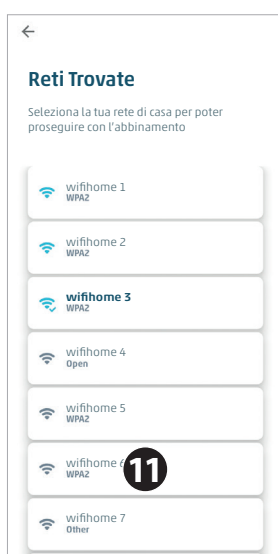
Cliccare sull'icona **Aggiungi nuovo dispositivo** per abbinare la centralina **Alperia Sybil Home**.



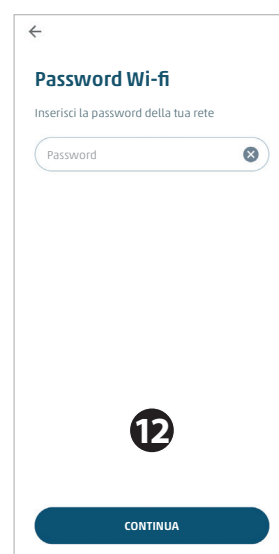
Cliccare su **Inizia abbinamento** per cominciare la procedura.



Apparirà il simbolo del bluetooth e la centralina **Alperia Sybil Home** comunicherà con l'App.



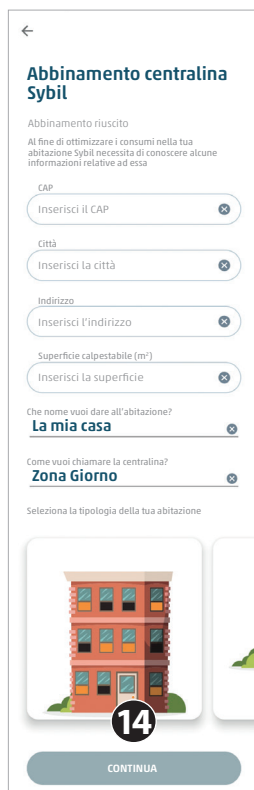
Selezionare la propria rete Wi-Fi di casa alla quale la centralina **Alperia Sybil Home** si deve connettere.



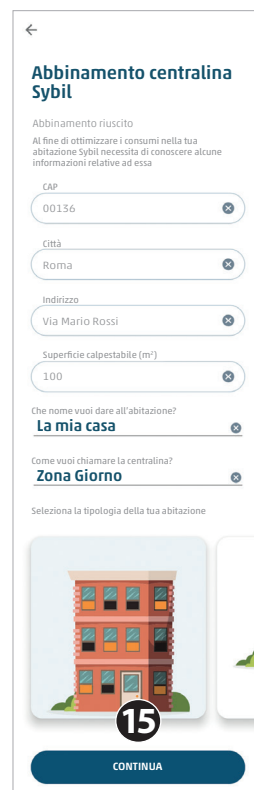
Inserire la password per accedere alla rete Wi-Fi di casa qualora sia necessario.



L'App sta eseguendo la connessione al router selezionato di casa vostra.



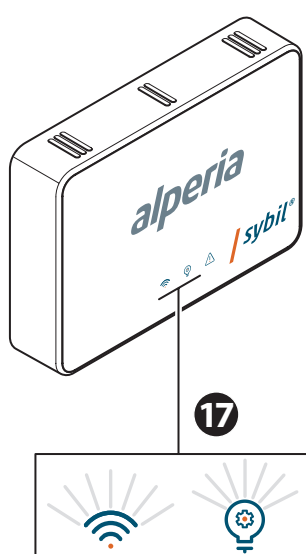
Verranno richiesti alcuni dati riguardanti la vostra abitazione, saranno di aiuto per una gestione più performante.



Completare la registrazione inserendo i dati richiesti e cliccare su **Continua**.



È possibile ora associare eventuali "moduli di zona" o procedere con la configurazione andando alla **Home**.



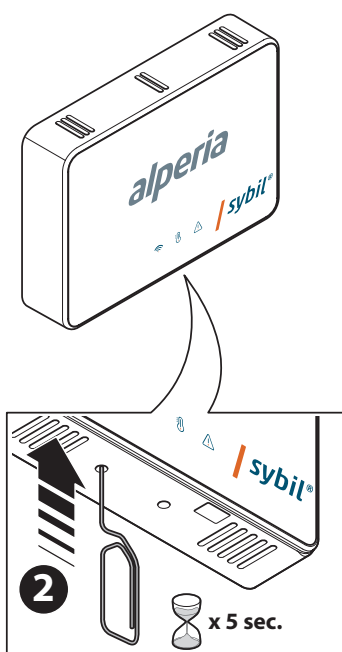
L'accensione fissa dei due led indica che la centralina **Alperia Sybil Home** è attiva e che è connessa al cloud.

Aggiunta modulo di zona all'APP Alperia Sybil Home

Finito di configurare la centralina **Alperia Sybil Home** è possibile associare eventuali moduli di zona che sono stati installati all'interno della nostra abitazione. La procedura sotto descritta deve essere ripetuta per ogni modulo di zona che viene individuato all'interno dell'**APP Alperia Sybil Home**.



Avviare l'**APP Alperia Sybil Home**, che avete scaricato in precedenza sul proprio dispositivo.



Premere per **5 secondi** il tasto **Onboarding** aiutandosi con una graffetta.



Dalla schermata home della **App** cliccare sulla icona  delle impostazioni.



Selezionare la voce **Dispositivi Sybil**.



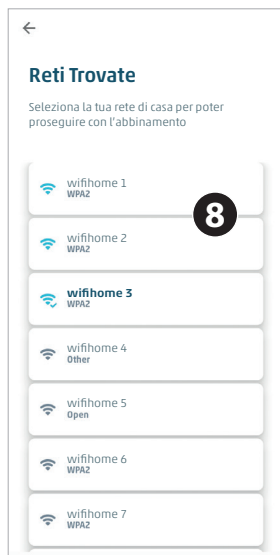
Selezionare **Aggiungi dispositivo** per aggiungere un modulo di zona.



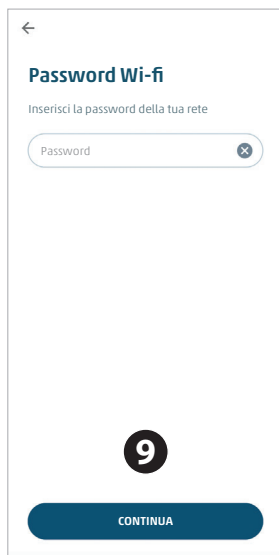
Selezionare **Inizia abbinamento** per far partire la procedura.



Apparirà il simbolo del bluetooth ed il modulo di zona **Alperia Sybil Home** comunicherà con l'**App**.



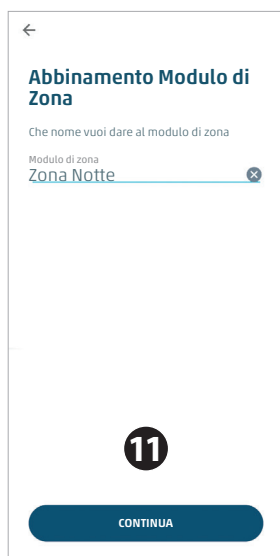
Selezionare la propria rete Wi-Fi di casa alla quale il modulo di zona **Alperia Sybil Home** si deve connettere.



Inserire la password per accedere alla rete Wi-fi di casa qualora sia necessario.



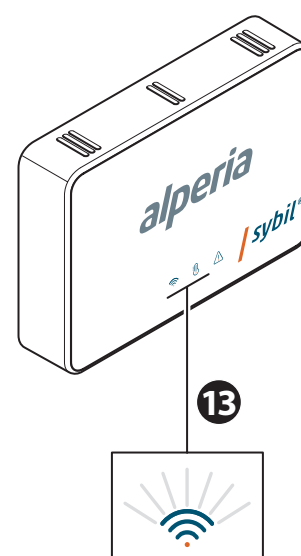
L'App sta eseguendo la connessione al router selezionato di casa vostra.



È possibile ora assegnare un nome al modulo di zona che viene associato.



Ora è possibile associare un altro modulo di zona o tornare alla schermata **Home** dell'App premendo **Continua**.



L'accensione fissa del led indica che il modulo di zona **Alperia Sybil Home** è attivo e che è connesso al cloud.


Aggiunta dispositivo da tavolo all'APP Alperia Sybil Home

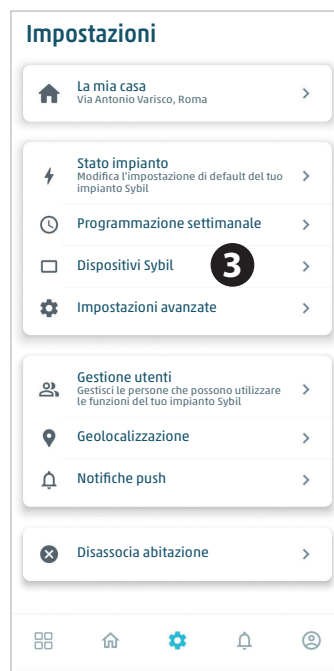
Inserite le batterie nel dispositivo da tavolo è necessario effettuare l'associazione alla centralina **Alperia Sybil Home** mediante la **App Alperia Sybil Home**. Dopo questa operazione sarà possibile utilizzare il dispositivo.



Avviare l'**APP Alperia Sybil Home**, che avete scaricato in precedenza sul proprio dispositivo.



Dalla schermata home della **App** cliccare sulla icona  delle impostazioni.



Selezionare la voce **Dispositivi Sybil**.



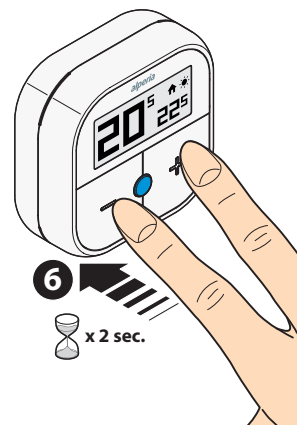
Selezionare la voce **aggiungi nuovo dispositivo**.

ANNULLA

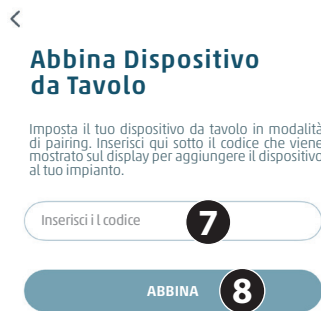
Scegli il modulo da abbinare



Selezionare il **dispositivo da tavolo**.



Predisporre il dispositivo in modalità **Onboarding** premendo contemporaneamente i tasti **+** e **-** per **2 secondi**.



Inserire nell'apposito campo il codice che viene visualizzato sul display del dispositivo da tavolo e premere **abbina**.



Il **dispositivo da tavolo** comparirà ora nell'elenco dei dispositivi associati.



Il **dispositivo da tavolo** comparirà ora nella schermata **home** di gestione del proprio impianto, indicando sia la temperatura rilevata sia la percentuale di carica delle batterie.

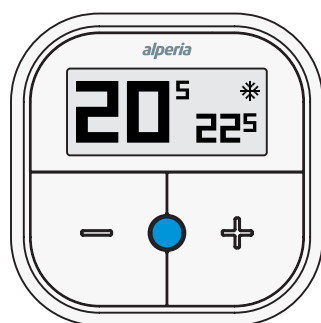
7. Uso del dispositivo da tavolo

Una volta configurato, il dispositivo da tavolo è pronto ad essere utilizzato.

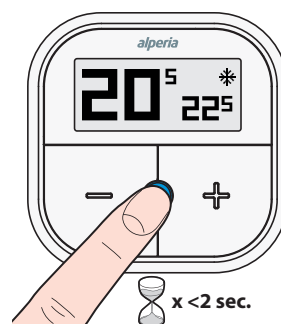
Il dispositivo permetterà di modificare alcune impostazioni della centralina **Alperia Sybil Home** a cui è stato associato ed in particolare:

- la modalità **estate** o **inverno**;
- il tipo di funzionamento **programmazione settimanale**, modalità **Comfort Manuale**, modalità **Fuori casa manuale**, **Override**.
- il **setpoint temperatura** delle modalità di funzionamento.

Modificare il tipo di funzionamento



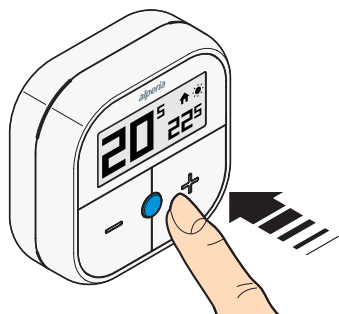
Il **dispositivo da tavolo** mostra a sinistra la temperatura rilevata, in basso a destra il setpoint temperatura, la modalità inverno e il funzionamento in programmazione settimanale.



- Programma Settimanale
- ↓
- Modalità Comfort manuale
- ↓
- Modalità Fuori casa manuale

Ad ogni pressione del tasto centrale (<2 sec) si modifica il tipo di funzionamento.

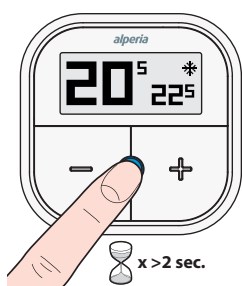
Il funzionamento di **programmazione Settimanale**, **Comfort manuale** e **Fuori casa manuale** vanno a richiamare gli stessi **setpoint** che sono stati stabiliti in fase di programmazione della centralina **Alperia Sybil Home** mediante la **APP**.



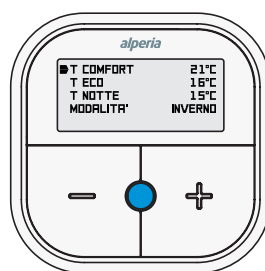
A prescindere dal tipo di programmazione selezionata, è possibile modificare manualmente il **setpoint** della temperatura da raggiungere mediante i tasti **+ o -**. Si attiverà così l'**Override** che rimarrà attiva per una durata di **3 ore**. Nel caso si voglia interrompere prima questa funzione, lo si deve fare mediante la **APP**.

Menù Edit

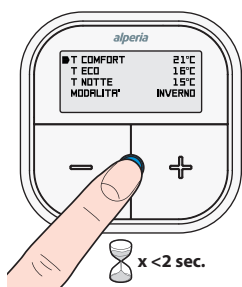
Mediante la pressione (>2 sec) del tasto di selezione centrale, il dispositivo entrerà nel menù **Edit** dal quale è possibile modificare il **setpoint temperatura** utilizzati in **programmazione Settimanale**, **Comfort manuale** e **Fuori casa manuale**. Sempre dal menù **Edit** è possibile modificare la modalità di funzionamento **estate** o **inverno**.



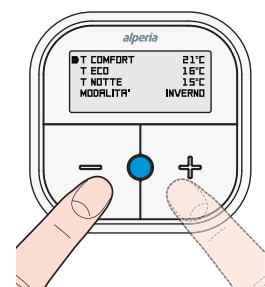
Da qualsiasi programmazione in impostata, premere il tasto centrale (>2 sec) per entrare nel menù **Edit**.



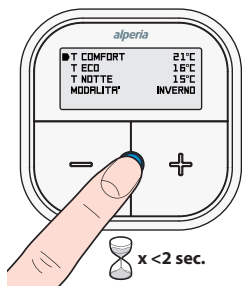
Nella schermata appaiono le voci che si possono modificare.



La freccia a sinistra indica la voce selezionata. Ad ogni pressione del tasto centrale (<2 sec) viene selezionata la voce successiva.



Per le righe **T° Comfort**, **T° Eco**, **T° Notte**, premendo i tasti **+ o -** è possibile modificare il valore del relativo **setpoint temperatura**.



Per la riga **Modalità**, premendo i tasti **+ o -** è possibile selezionare **estate** o **inverno**.

Tenendo premuto il tasto centrale (> 2 sec) si salva e si torna alla visualizzazione della schermata **Home**.

Dopo **10 secondi di inattività** si torna automaticamente alla schermata principale, i valori modificati **vengono salvati**.

8. Conoscere l'APP

Prima di partire con la spiegazione delle varie funzioni dell'**APP** è bene sapere a cosa si riferiscono i simboli che si trovano nella parte inferiore delle varie schermate che vi si presenteranno.

Durante la navigazione tra le varie pagine vi capiterà spesso di vedere questa cinque icone apparire nella parte inferiore:



Ad ogni icona viene attribuita una pagina o una serie di pagine per la funzione che avete selezionato. Quando la funzione è attiva l'icona si colora di azzurro.



Selezionando questa icona si accede alla **Home di tutte le abitazioni** che avete associato all'**APP**.
Da qui, selezionando un'abitazione, si accederà alla **Home di una singola abitazione**.



Selezionando questa icona si accede alla **Home di una singola abitazione** che avete associato all'**APP**.
Da qui si potranno programmare la centralina e i moduli di zona associati all'abitazione. **Si imposteranno le varie temperature, i giorni e gli orari ove applicarle**. Si potranno impostare i **Set rapidi** in base alle esigenze personali.



Selezionando questa icona si accede alle **Impostazioni** dell'abitazione che avete selezionato.
Da qui si potranno eseguire diverse impostazioni per la centralina e i moduli di zona associati all'abitazione. Si imposteranno le informazioni relative all'abitazione, lo stato di funzionamento dell'impianto, la programmazione settimanale, i dispositivi **Sybil**, le impostazioni avanzate dell'utente e quelle dell'operatore, si potranno gestire gli utenti abilitati ad utilizzare **Sybil**, si imposta la Geolocalizzazione, le notifiche push e si può dissociare un'abitazione.



Selezionando questa icona si accede alle **Notifiche** relativa all'abitazione che avete selezionato.
Qui appariranno tutti i messaggi di errore che **Sybil** riscontrerà durante il funzionamento dell'impianto. Ad ogni errore è associato un codice identificativo, accompagnato da data, ora e piccola spiegazione del problema.



Selezionando questa icona si accede alle **Impostazione Account** dell'utente.
Qui appariranno le informazioni della persona titolare dell'account, tutte le abitazioni associate all'account stesso, si potrà dare un voto alla funzionalità dell'**APP**, consigliare agli amici l'utilizzo di **Sybil**, gestire la privacy e scollegare l'account dall'**APP**.

Entriamo ora nella programmazione reale del vostro impianto **Sybil**.

9. Programmazione guidata

Una volta che la **centralina** ed eventuali **moduli di zona** sono stati fatti rilevare e collegati all'**App** è ora necessario eseguire la programmazione del sistema in base a quelle che sono le nostre esigenze ed abitudini.

In questo capitolo vedremo come impostare le varie tipologie di temperature a disposizione **T° Comfort**, **T° Eco** e **T° Notte** e come queste possono essere associate ai diversi giorni della settimana, nonché alle varie fasce orarie.

Sempre in questo capitolo, andremo a vedere come la Geolocalizzazione delle persone che vivono all'interno dell'abitazione può essere sfruttata per poter passare da una temperatura all'altra, a seconda di essere o meno presenti all'interno della casa. Questa procedura, se usata correttamente, porta ad una riduzione dei consumi e di conseguenza anche dei costi.

La programmazione è molto semplice ed intuitiva, viene descritta passo passo per guidare l'utente ad impostare il sistema in base alle sue abitudini settimanali e quotidiane.

Centralina

Partiamo con il configurare la **centralina Alperia Sybil Home** senza la quale tutto il sistema non potrebbe funzionare.



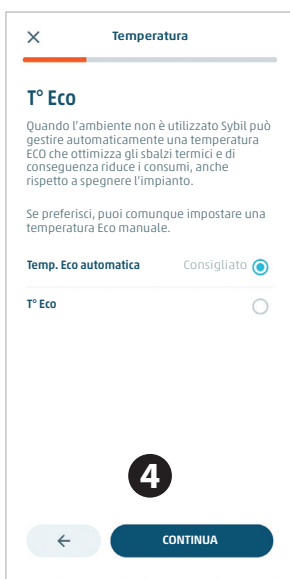
Dalla schermata **Home** dell'abitazione cliccare sul pulsante **Iniziamo** all'interno del banner azzurro.



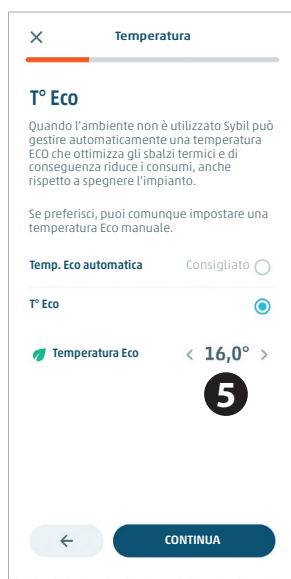
Selezionare la **Centralina**.



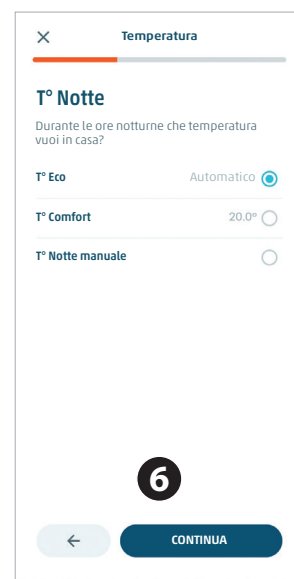
Impostare la **T° Comfort** scorrendo verso l'alto o il basso il cursore con la doppia freccia. Premere su **Continua**.



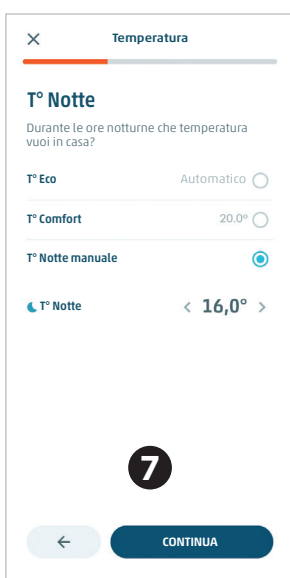
Se si desidera che la **T° ECO** si imposti in automatico cliccare su **Continua** altrimenti impostarla manualmente.



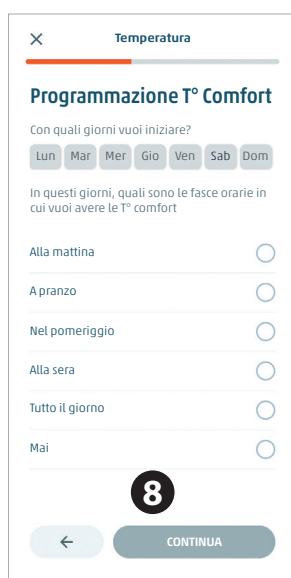
Se si è scelto di impostare manualmente la **T° ECO** impostarla mediante le frecce e successivamente cliccare su **Continua**.



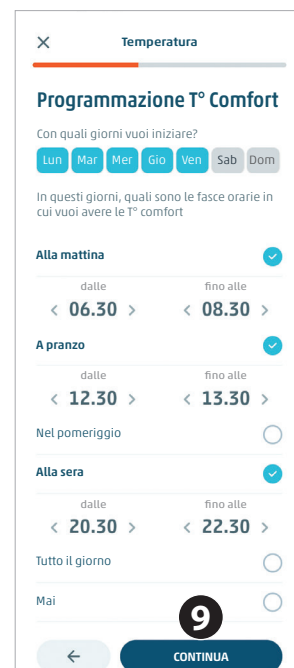
Impostare la **T° Notte** mediante le due temperature già definite e premere **Continua** oppure impostarla manualmente.



Se si è scelto di definire manualmente la **T° Notte** impostarla mediante le frecce e successivamente cliccare su **Continua**.



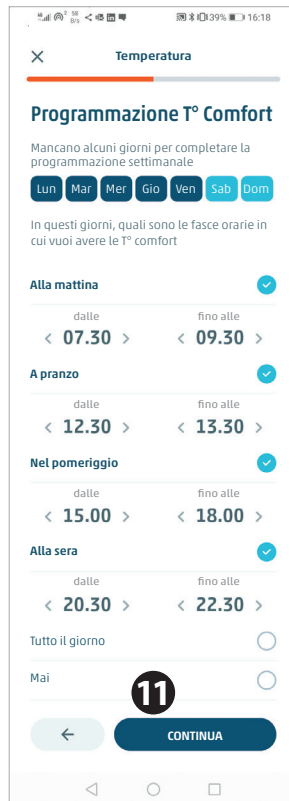
Impostare i giorni e le fasce orarie in cui si vuole usufruire della **T° Comfort**.



La **T° Comfort** sarà attiva nei giorni e nelle fasce orarie che sono state impostate. Cliccare su **Continua**.



Selezionare i due giorni della settimana non programmati precedentemente per impostare un orario differente della **T° Comfort**.



La **T° Comfort** sarà attiva nei giorni non programmati precedentemente e nelle fasce orarie che sono state impostate. Cliccare su **Continua**.



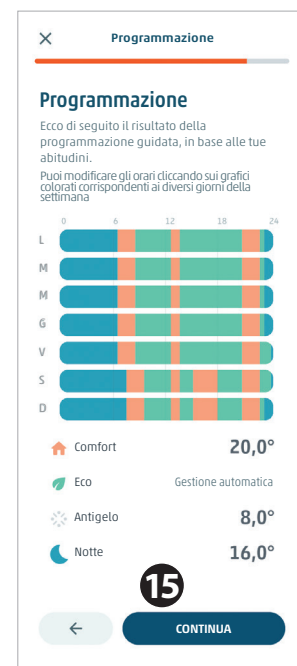
Si passa ora ad impostare la **T° Notte** scegliendo l'ora in cui andiamo a letto e quella in cui ci alziamo.



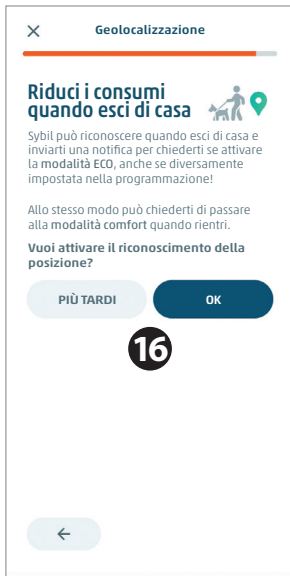
Sempre nella stessa schermata scegliamo i giorni in cui vogliamo che la **T° Notte** sia attiva. Cliccare su **Continua**.



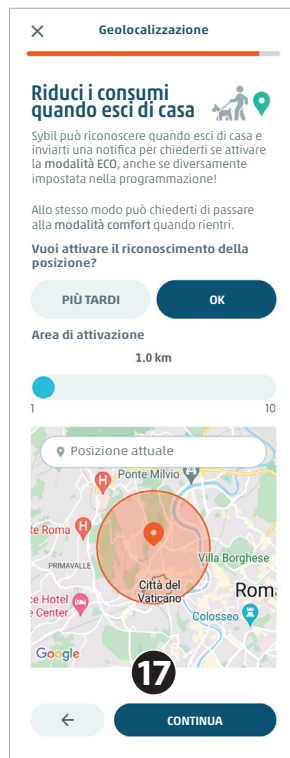
Nel caso in cui si abbiano delle abitudini diverse nei giorni non programmati è possibile impostare diversamente gli orari.



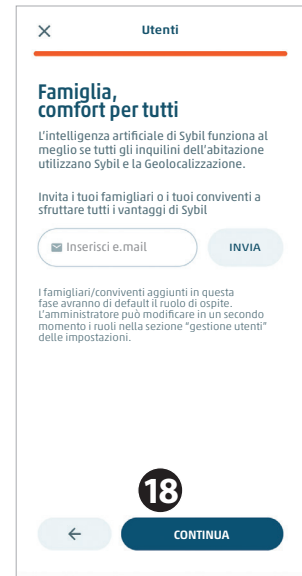
Dopo aver impostato le temperature e le fasce orarie ci viene proposto un grafico riassuntivo delle nostre impostazioni. E' possibile variare le impostazioni cliccando sul giorno da modificare.



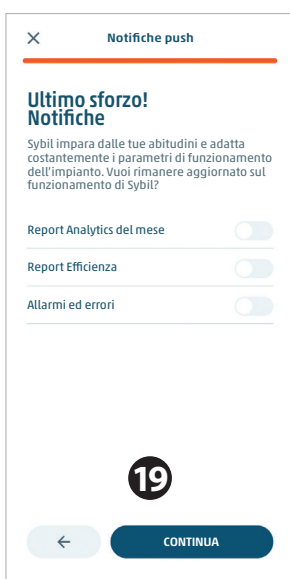
Ci viene ora richiesto se attivare o meno la Geolocalizzazione, cliccando sul tasto **Più tardi** questa operazione sarà fatta in un secondo momento, cliccando su **OK** si procede.



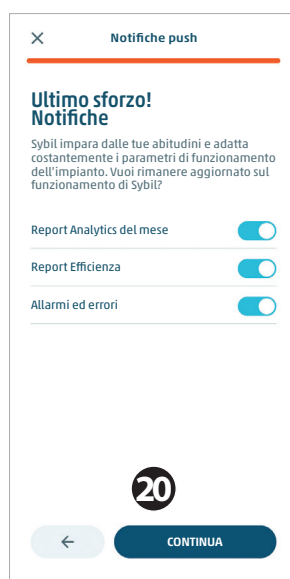
Selezionare la posizione attuale in cui vi trovate e il raggio in cui **Sybil** notificherà se attivare o disattivare la **T° Eco**. Cliccare su **Continua**.



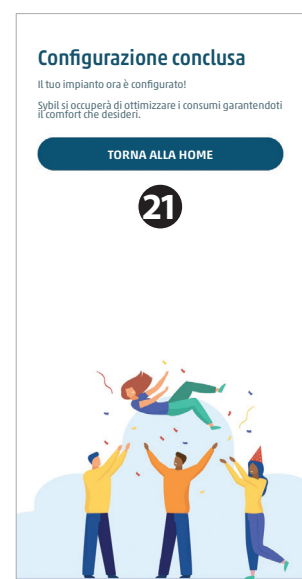
Da qui possiamo invitare tutti i familiari o i conviventi a gestire il sistema **Sybil** inserendo la loro mail ed inviandola. Cliccare su **Continua**.



Come ultima impostazione vi è la scelta delle notifiche che vogliamo attivare.



Una volta selezionato quali notifiche ricevere dal sistema, cliccare su continua per concludere la **configurazione guidata**.



A **configurazione guidata** conclusa si viene invitati a tornare alla schermata **Home**. In caso di presenza di **moduli di zona** verrà proposta la loro configurazione.

Modulo di zona

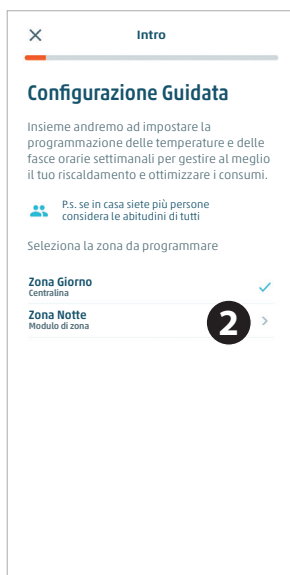
Configurata la **centralina Alperia Sybil Home** bisogna, se presenti, programmare tutti i **moduli di zona** aggiuntivi.

La programmazione di un **modulo di zona** avviene in modo analogo alla programmazione della **centralina**. L'unica differenza è che una volta impostate le temperature e le fasce orarie di utilizzo, non ci appariranno le schermate relative a Geolocalizzazione e Notifiche.

Alla fine della programmazione di tutti i vari **moduli di zona**, nella schermata **Home** dell'abitazione non apparirà più il banner azzurro di richiesta di programmazione.



Dalla schermata **Home** dell'abitazione cliccare sul pulsante **Iniziamo** all'interno del banner azzurro.



Selezionare il **Modulo di zona**.
Eseguire le stesse operazioni di programmazione fatte per la **centralina**.



Terminata la programmazione di uno o più moduli di zona, tornando alla schermata **Home** dell'abitazione non ci sarà più il banner azzurro.

10. Set rapidi

La programmazione guidata serve a far sì che il sistema sia programmato per l'intera settimana in base alle nostre esigenze.

Questa programmazione può essere modificata anche mediante i **Set rapidi**, ovvero delle impostazioni veloci che modificano momentaneamente, in base ad una nostra richiesta, la **Programmazione settimanale**.

Possiamo quindi passare dalla **Programmazione settimanale** alla **Modalità Comfort manuale**, alla **Modalità Fuori casa manuale** oppure alla **Modalità Vacanza** mediante un semplice click e decideremo noi quanto debba durare la nuova modalità selezionata.

Al termine del tempo stabilito la **centralina** o il **modulo di zona** tornerà a funzionare in base alla **Programmazione settimanale**. Vediamo ora come procedere.

Comfort manuale



Dalla schermata **Home** dell'abitazione cliccare sul pulsante **Modifica** a destra della scritta **Set rapidi**.



Viene visualizzato lo stato attuale in cui centralina o modulo di zona sta lavorando. Cliccando su **Modifica** nella sezione Programmazione settimanale si entrerà nella modifica della programmazione. Se invece si vuole attivare una delle altre modalità cliccare sul relativo pallino posto affianco.

Proviamo a cliccare su **Comfort manuale**.



Ci viene chiesto fino a che ora vogliamo che la modalità **Comfort manuale** rimanga attiva.

Impostare l'orario mediante la barra di selezione che è apparsa.



Dopo aver impostato l'ora fino alla quale deve funzionare la nuova modalità cliccare sul pulsante **OK**.



Sulla schermata Home dell'abitazione ora possiamo vedere che la modalità impostata è la modalità **Comfort manuale**.

Se clicchiamo sul tasto modifica ritorneremo alla schermata di scelta dei **Set rapidi**.



Anche in questa schermata possiamo notare che è evidenziata la modalità di lavoro scelta.

E' possibile da qui passare ad un'altra modalità.

Fuori casa manuale



Dalla schermata di scelta dei **Set rapidi** selezioniamo la modalità **Fuori casa manuale**.



Ci viene chiesto fino a che ora vogliamo che la modalità **Fuori casa manuale** rimanga attiva. Impostare l'orario mediante la barra di selezione che è apparsa.



Dopo aver impostato fino a che ora deve funzionare la nuova modalità, cliccare sul pulsante **OK**.



Sulla schermata Home dell'abitazione ora possiamo vedere che la modalità impostata è la modalità **Fuori casa**.

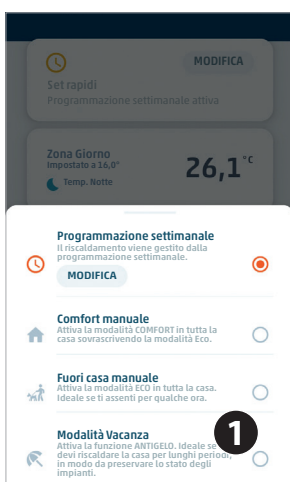
Se clicchiamo sul tasto modifica ritorneremo alla schermata di scelta dei **Set rapidi**.



Anche in questa schermata possiamo notare che è evidenziata la modalità di lavoro scelta.

E' possibile da qui passare ad un'altra modalità.

Modalità vacanza



Dalla schermata di scelta dei **Set rapidi** selezioniamo la **Modalità Vacanza**.



Ci viene chiesto fino a quando vogliamo che la modalità **Modalità Vacanza** rimanga attiva. Impostare la data mediante il calendario che appare nella schermata.

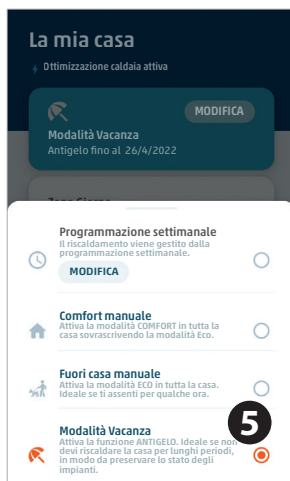


Dopo aver impostato fino a quando deve funzionare la nuova modalità, cliccare sul pulsante **OK**.



Sulla schermata **Home** dell'abitazione ora possiamo vedere che la modalità impostata è la **Modalità Vacanza**.

Se clicchiamo sul tasto modifica ritorneremo alla schermata di scelta dei **Set rapidi**.



Anche in questa schermata possiamo notare che è evidenziata la modalità di lavoro scelta.

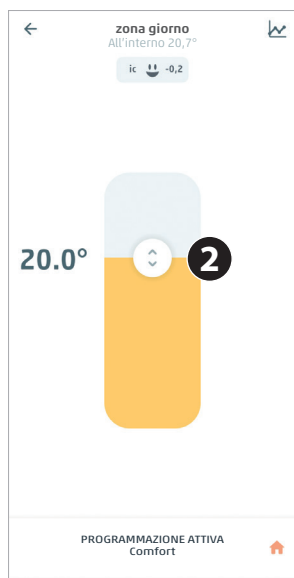
E' possibile da qui passare ad un'altra modalità.

11. Override e grafici

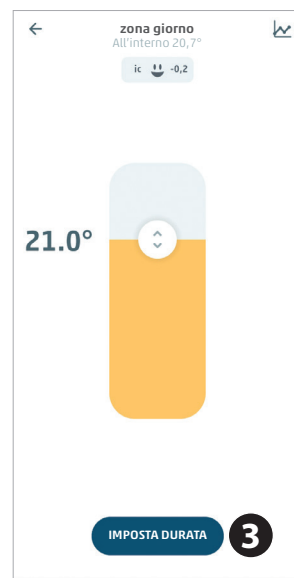
Questa funzione permette di variare la temperatura preimpostata e di decidere per quanto tempo questa debba essere mantenuta. Al termine di tale periodo la temperatura tornerà ad essere quella preimpostata mediante la programmazione.



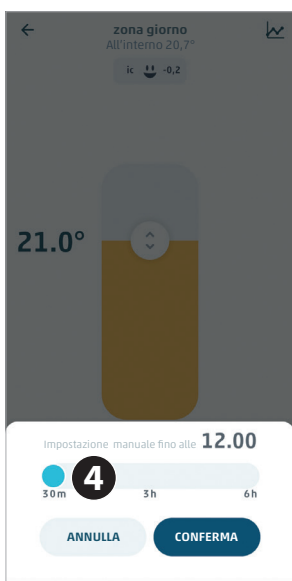
Cliccare sul valore della temperatura della centralina o del modulo di zona per la quale si vuole attivare la funzione **Override**.



Apparirà la temperatura impostata in fase di programmazione.



Selezionare la nuova temperatura che si desidera raggiungere e cliccare su **Imposta durata**.

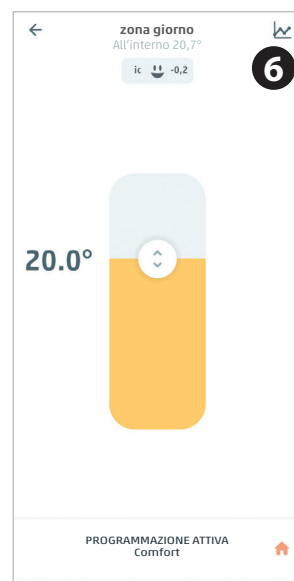


E' ora possibile selezionare il tempo per il quale vogliamo mantenere la modifica della temperatura.

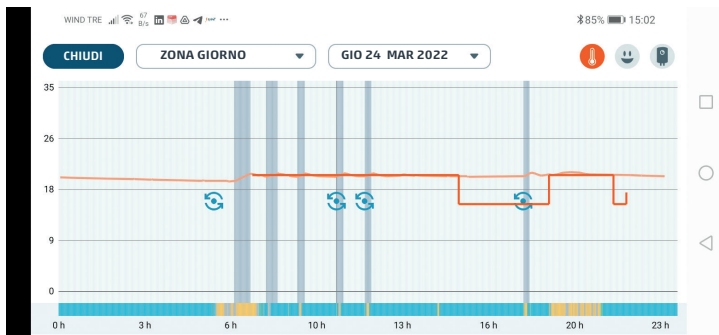


Selezionato il tempo, cliccare su **Conferma**.

Una volta passato il tempo la temperatura tornerà quella di default.



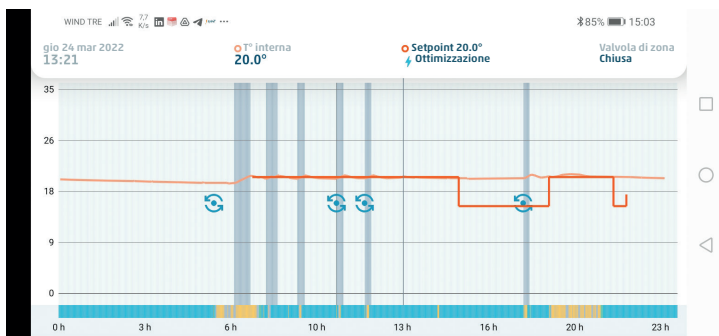
Cliccare sull'icona del grafico in alto a destra per mostrare la sezione dei grafici.



Cliccando sull'icona del termometro in alto a destra vengono mostrati i dati di **setpoint temperatura ambiente** (rosso), **temperatura ambiente** (arancio), **consenso zona** (barra scura) relativi al giorno ed alla zona specifica impostati nella barra in alto.

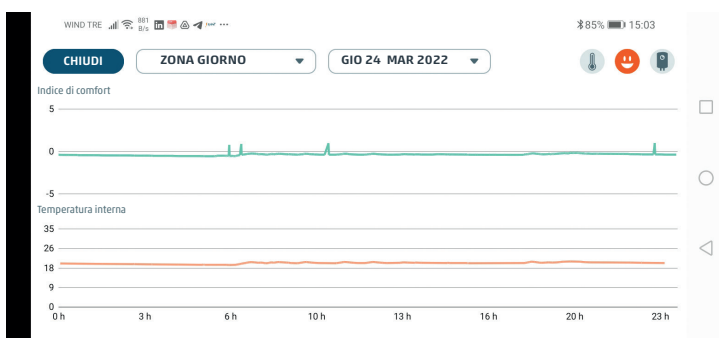
La barra colorata in basso mostra lo stato di **Alperia Sybil Home**, in particolare **fiamma accesa in caldaia** (giallo), **Sybil in ottimizzazione** (colore azzurro), **Sybil in veleggiamento** (verde).

Il simbolo azzurro circolare indica il punto in cui **Sybil** ha aggiornato i propri parametri di controllo sulla base dei dati acquisiti dal comportamento termico dell'edificio.



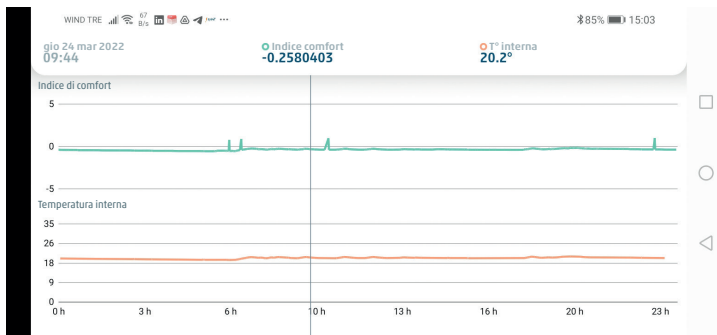
Cliccando in un punto del grafico compare in alto una legenda con:

- giorno e ora nel punto indicato,
- temperatura ambiente interna della zona,
- setpoint temperatura ambiente in quel punto,
- se **Alperia Sybil Home** è o meno in ottimizzazione,
- se **Alperia Sybil Home** è in veleggiamento,
- se la fiamma è accesa,
- se la valvola di zona è aperta o chiusa nel punto considerato.



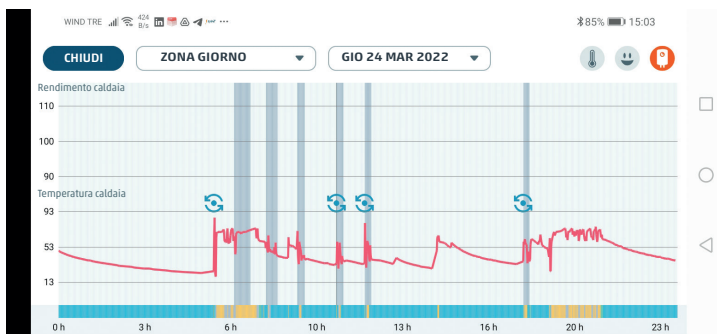
Cliccando sull'icona con la faccina vengono mostrati due grafici relativi al giorno ed alla zona specifica impostati nella barra in alto:

1. **grafico di comfort**, ovvero l'andamento del parametro PMV: predicted mean vote, il quale indica che ci si trova in uno stato di comfort se il suo valore è compreso tra -0,5 e 0,5,
2. **grafico della temperatura interna** nella zona considerata.



Cliccando in un punto del grafico compare in alto una legenda con:

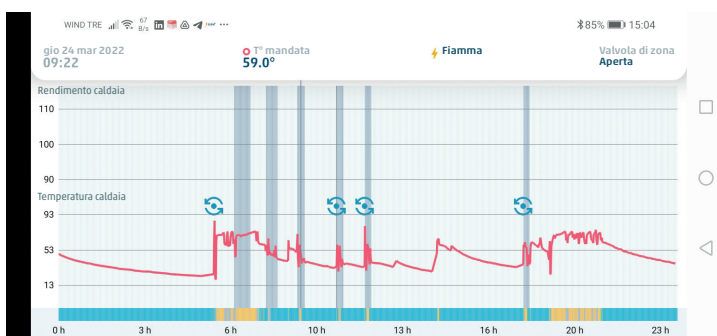
- giorno e ora nel punto indicato,
- valore puntuale dell'indice di comfort PMV,
- valore della temperatura interna nella zona considerata nel punto indicato.



Cliccando sull'icona della caldaia in alto a destra vengono mostrati i dati di **rendimento della caldaia** (se disponibile), **temperatura di mandata della caldaia** (rosso, se disponibile) e **temperatura di ritorno della caldaia** (blu, se disponibile) relativi al giorno ed alla zona specifica impostati nella barra in alto.

La barra colorata in basso mostra lo stato di **Alperia Sybil Home**, in particolare **fiamma accesa in caldaia** (giallo), **Sybil in ottimizzazione** (colore azzurro), **Sybil in veleggiamento** (verde).

Il simbolo azzurro circolare indica il punto in cui **Sybil** ha aggiornato i propri parametri di controllo sulla base dei dati acquisiti dal comportamento termico dell'edificio.



Cliccando in un punto del grafico compare in alto una legenda con:

- giorno e ora nel punto indicato,
- temperatura di mandata caldaia (se disponibile),
- temperatura di ritorno caldaia (se disponibile),
- rendimento caldaia (se disponibile) nel punto considerato.

Viene riportato inoltre se **Sybil** è o meno in ottimizzazione, se è in veleggiamento, se la fiamma è accesa e se la valvola di zona è aperta o chiusa nel punto indicato.

12. Sybil Analytics

Sybil, grazie all'intelligenza artificiale e all'aggiornamento dei parametri automatico, ti permette di migliorare la gestione del tuo riscaldamento e ottimizzare il funzionamento dell'impianto. Nel tempo questo si traduce in minore consumo di gas e risparmio in bolletta.

Potrai consultare questi dati **dopo circa 2 settimane** dalla prima attivazione e ogni mese riceverai un report sotto forma di notifica.

I dati che ti verranno inviati riguarderanno il **veleggiamento**, la **gestione caldaia**, la **Geolocalizzazione**, la **temperatura in casa** e l'**indice del Comfort**.




Sulla schermata **Home** dell'abitazione possiamo consultare **Sybil Analytics** cliccando sul tasto **Scopri di più**.



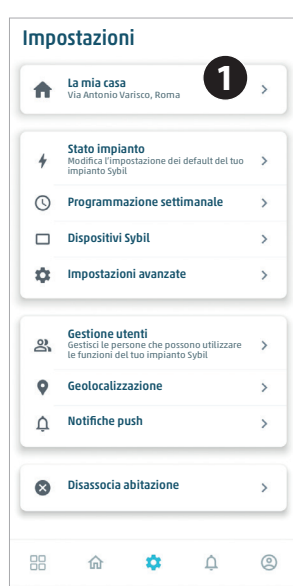
A sinistra la schermata con la spiegazione per ogni singolo parametro che verrà analizzato da **Sybil**.

13. Impostazioni

Al menu delle **impostazioni** si accede premendo il **simbolo di ingranaggio**  sulla parte inferiore della **APP**.

Dopo aver selezionato un impianto registrato sull'APP dal menù , in questa sezione possiamo impostare le varie informazioni relative all'abitazione selezionata, visualizzare lo stato dell'impianto, visualizzare lo stato della programmazione settimanale ed eventualmente modificarla, le informazioni relative ai dispositivi **Sybil** associati per ogni abitazione, le impostazioni avanzate dell'utente, le impostazioni avanzate dell'operatore, la gestione utenti, la Geolocalizzazione, le notifiche push e come dissociare un'abitazione.

Impostazioni abitazione



Dalla schermata principale delle **Impostazioni**. Selezionare la voce **La mia casa**.



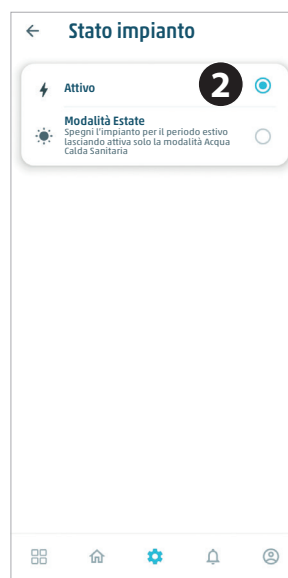
In questa pagina visualizzeremo tutte le informazioni relative all'abitazione che abbiamo selezionato precedentemente.

Sempre in questa pagina abbiamo la possibilità di modificare eventualmente i dati che ci compaiono e successivamente di salvarli.

Stato dell'impianto



Dalla schermata principale delle **Impostazioni** selezionare la voce **Stato impianto**.



In questa pagina verrà visualizzato lo stato dell'impianto ed eventualmente è possibile modificarlo.

Attivo indica che l'impianto è funzionante.

Modalità estate indica che l'impianto è attivo ma che funziona solo per gestire l'acqua calda sanitaria e non il riscaldamento.

Programmazione settimanale



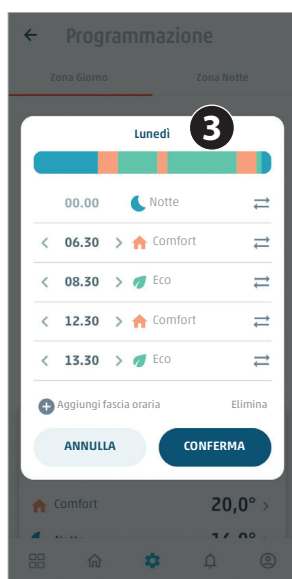
Dalla schermata principale delle **Impostazioni** selezionare la voce **Programmazione settimanale**.



Da questa schermata possiamo accedere e modificare la programmazione settimanale, la **T° Antigelo**, **T° Eco**, **T° Comfort** e **T° Notte**.

Possiamo inoltre dire al sistema se lavorare in automatico o se lavorare mediante una temperatura impostata manualmente.

Questo sia per la centralina che per eventuali **moduli di zona**.



Qui è riportato un esempio di modifica di un giorno della programmazione settimanale.

Dopo aver apportato le modifiche è sempre necessario salvarle cliccando sul pulsante **Conferma**.

Dispositivi Sybil



Dalla schermata principale delle **Impostazioni** selezionare la voce **Dispositivi Sybil**.



Da questa pagina visualizziamo tutti i dispositivi connessi all'interno dell'abitazione ed eventualmente possiamo associarne un altro. Cliccando su un dispositivo si passa alla schermata successiva.



Permette di impostare un offset sulla temperatura misurata.

Impostazioni avanzate utente



Dalla schermata principale delle **Impostazioni** selezionare la voce **Impostazioni avanzate**.



A: la caldaia verrà accesa in anticipo rispetto agli orari programmati, sulla base della dinamica di riscaldamento della zona.

B: la caldaia verrà spenta in anticipo se la temperatura è sopra il setpoint impostato, sulla base della dinamica di raffreddamento della zona.

C: se selezionata permette di aumentare e diminuire la temperatura di mandata dell'**ACS** sulla base della temperatura media delle zone riscaldate.

D: se la funzionalità **ACS a temperatura variabile** non è selezionata, questo valore imposta la temperatura di mandata dell'**ACS**.

E: se selezionata, **Alperia Sybil Home** andrà a termostatare sulla temperatura operativa anziché su quella effettiva. La temperatura operativa è una temperatura percepita e la temperatura effettiva potrebbe essere più bassa del setpoint impostato anche se il comfort è comunque rispettato.

Impostazioni avanzate operatore



Dalla schermata principale delle **Impostazioni** selezionare la voce **Impostazioni avanzate**.



Per accedere alle impostazioni avanzate in modalità operatore premere per **5 secondi** la scritta in alto **Impostazioni avanzate**.



A: la caldaia verrà accesa in anticipo rispetto agli orari programmati, sulla base della dinamica di riscaldamento della zona.

B: la caldaia verrà spenta in anticipo se la temperatura è sopra il setpoint impostato, sulla base della dinamica di raffreddamento della zona.

C: se selezionata permette di aumentare e diminuire la temperatura di mandata dell'ACS sulla base della temperatura media delle zone riscaldate.

D: se la funzionalità "ACS a temperatura variabile" non è selezionata, questo valore imposta la temperatura di mandata dell'ACS.

E: selezionare il contatto OpenTherm o il contatto ON/OFF in base al tipo di caldaia.

F: Impostare tramite lo slide la potenza minima di lavoro della caldaia.

G: Impostare tramite lo slide la potenza massima di lavoro della caldaia considerando la produzione di ACS.



H: imposta la temperatura minima e massima di mandata della caldaia. Assicurarsi che il valore massimo sia impostato anche direttamente sulla caldaia.

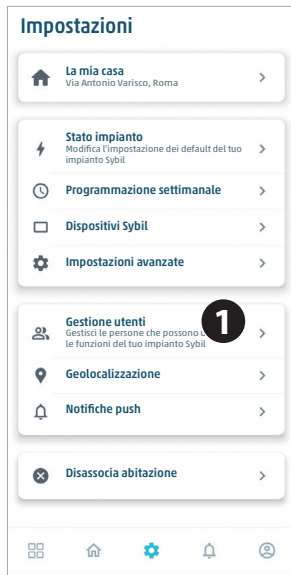
I: nel caso in cui **Alperia Sybil Home** degradi per qualche problema, la temperatura di mandata manuale fissa qui impostata sarà comunque garantita.

L: selezionare l'isteresi di funzionamento del termostato interno al controllo di **Alperia Sybil Home**. Un'isteresi più stretta porta la temperatura ambiente più vicina al setpoint, ma possono aumentare gli **on/off** in caldaia. L'intervallo di accensione è un valore negativo sotto al setpoint. L'intervallo di spegnimento è un valore positivo sopra il setpoint.

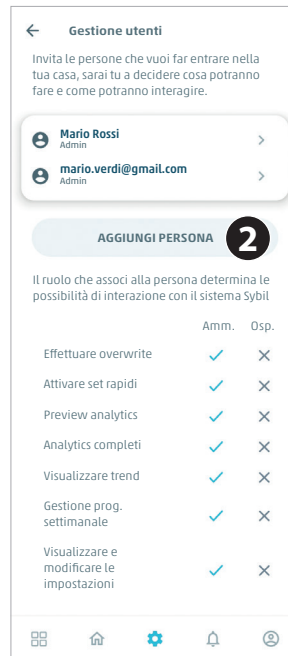
M: impostare il tipo di riscaldamento presente nell'abitazione pannelli radianti o radiatori.

N: impostare la curva climatica che normalmente si seleziona per la tipologia di impianto. **Alperia Sybil Home** la utilizzerà come base di partenza per l'ottimizzazione.

Gestione utenti

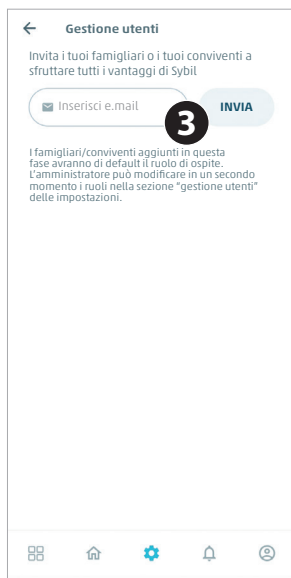


Dalla schermata principale delle **Impostazioni** selezionare la voce **Gestione utenti**.



Da qui l'amministratore principale del sistema può invitare ad interagire con il sistema **Alperia Sybil Home** i familiari o i conviventi presenti nell'abitazione.

Inoltre si può visualizzare quello che ogni utente è abilitato a fare all'interno del sistema.



Inserendo la mail di un familiare o di un convivente lo si invita ad interagire con **Alperia Sybil Home**.

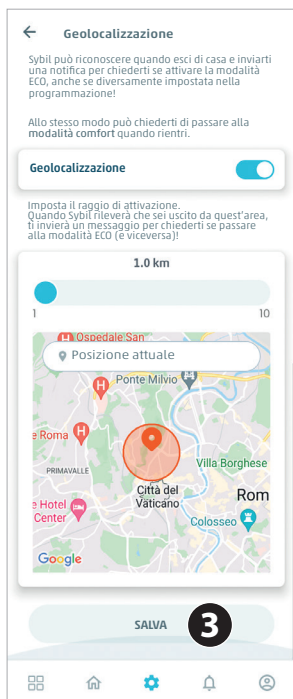
Geolocalizzazione



Dalla schermata principale delle **Impostazioni** selezionare la voce **Geolocalizzazione**.



Da qui è possibile attivare o disattivare la **Geolocalizzazione** mediante il selettore. Dopo aver cambiato l'impostazione bisogna cliccare su **Salva**.



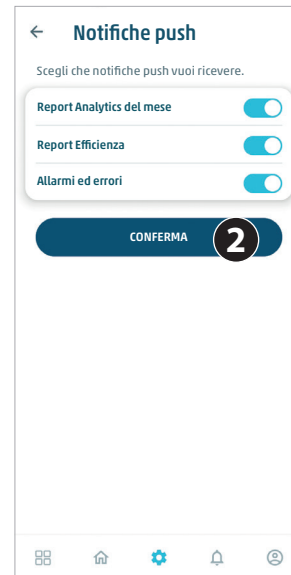
Quando si attiva la funzione di **Geolocalizzazione** è necessario selezionare la posizione attuale in cui vi trovate e il raggio in cui **Alperia Sybil Home** notificherà l'attivazione o la disattivazione della **T°ECO**.

Cliccare su **Salva** per memorizzare l'impostazione.

Notifiche push



Dalla schermata principale delle **Impostazioni** selezionare la voce **Notifiche push**.



Una volta selezionato quali notifiche ricevere dalla centrale, cliccare su **Conferma**.

Disassocia abitazione



Dalla schermata principale delle **Impostazioni** selezionare la voce **Disassocia abitazione**.



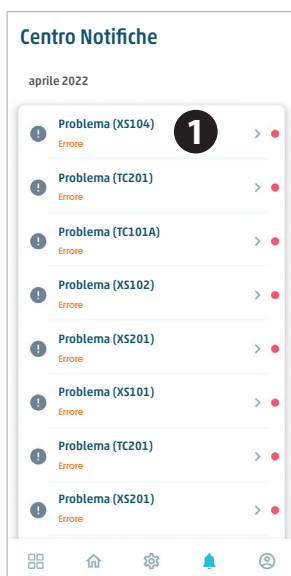
Apparirà un banner dove vi verrà chiesto di confermare la scelta di scollegare un impianto dalla vostra applicazione.

14. Centro notifiche

Al menu delle **notifiche** si accede premendo il **simbolo della campanella**  sulla parte inferiore della **APP**.

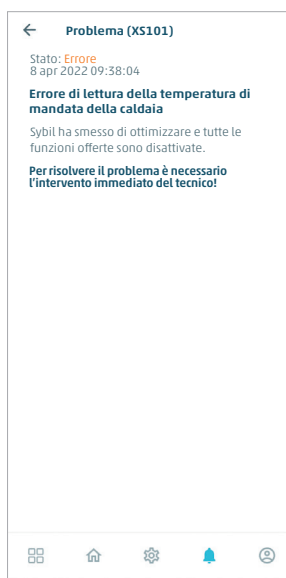
In questa pagina verranno visualizzate tutte le notifiche che vengono segnalate.

Ogni errore riporta il codice della notifica, lo stato di notifica, il giorno e la data della notifica. Inoltre viene spiegata in breve la tipologia di errore riscontrato.

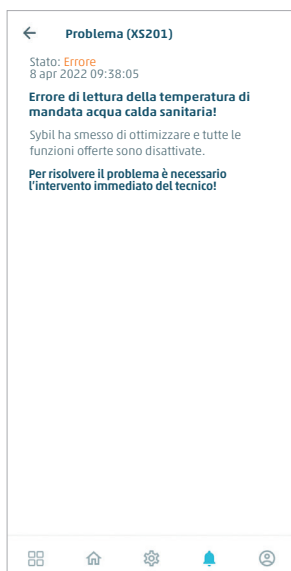


Questa è la pagina principale dove appariranno tutte le notifiche.

Cliccando su una notifica si potrà visualizzare, nello specifico, la tipologia di notifica riscontrata.




Esempio di notifica.



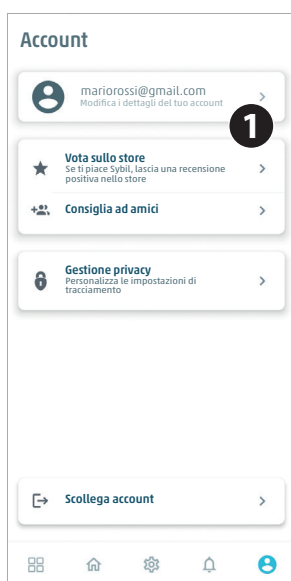
Esempio di notifica.

15. Account

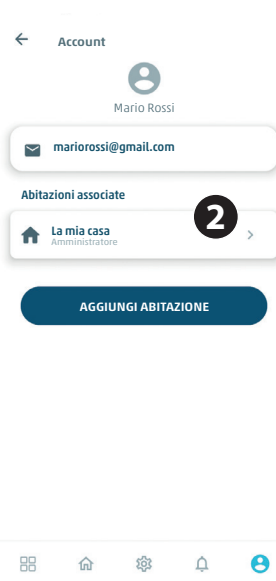
Al menu dell'**Account** si accede premendo il **simbolo dell'omino**  sulla parte inferiore della **APP**.

In questa pagina verranno visualizzate tutte le informazioni relative all'account registrato, le abitazioni ad esso associate, si potrà votare sullo store se la **APP** è funzionale o no, si potrà consigliarla agli amici, si potrà gestire la privacy relativa all'utente o scollegare un account.

Account



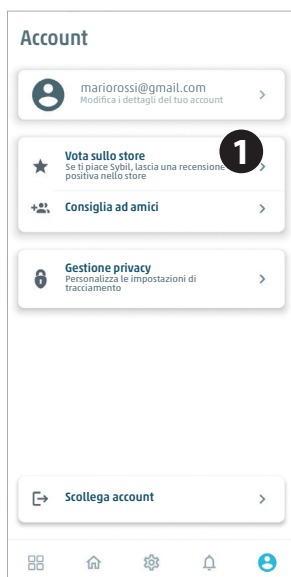
Dalla schermata principale dell'**Account** selezionare la voce account che si vuole visualizzare.



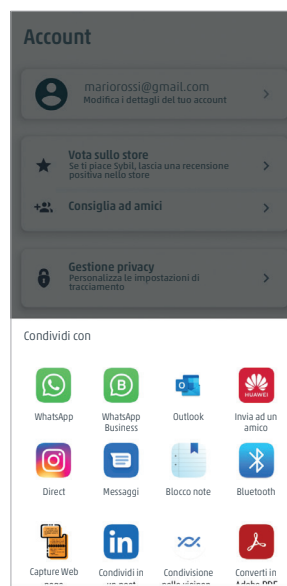
Verrà visualizzata la mail e le abitazioni associate a questo account.

E' possibile da qui entrare nelle impostazioni delle abitazioni associate o aggiungere una nuova abitazione.

Vota lo store

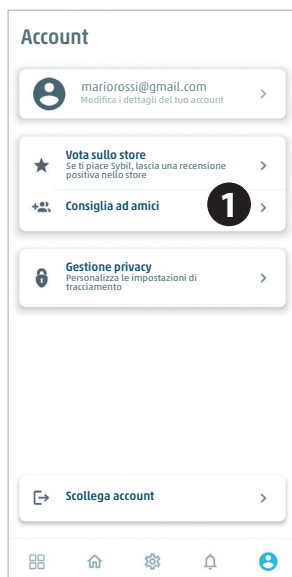


Dalla schermata principale dell'**Account** selezionare la voce **Vota sullo store**.

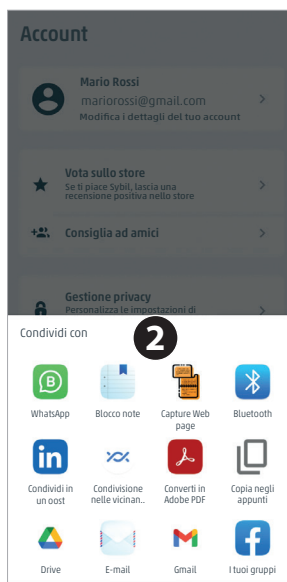


In base al dispositivo utilizzato selezionare l'**APP** dello **STORE** per esprimere il proprio voto sull'**APP Alperia Sybil Home**.

Consiglia ad amici

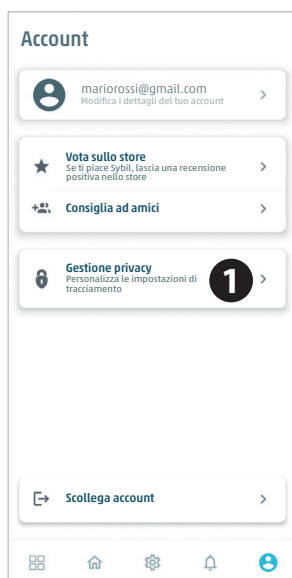


Dalla schermata principale dell'**Account** selezionare la voce **Consiglia ad amici**.

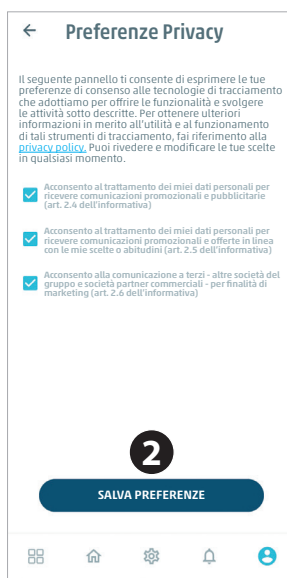


Si aprirà un banner contenente le applicazioni con le quali eventualmente condividere e consigliare l'uso di **Alperia Sybil Home** alle persone che conosci.

Gestione privacy

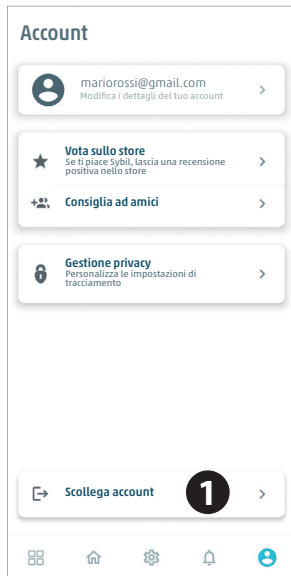


Dalla schermata principale dell'**Account** selezionare la voce **Gestione privacy**.

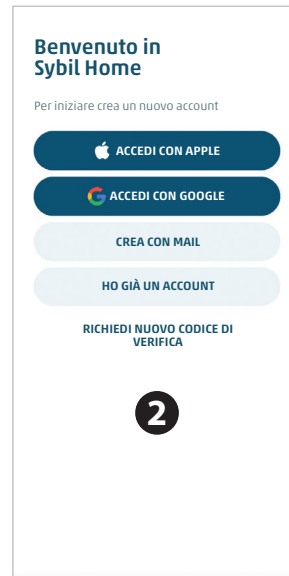


Selezionare le impostazioni desiderate relative alla privacy e salvare la preferenza.

Scollega account




Dalla schermata principale dell'**Account** selezionare la voce **Scollega account**.



Una volta scollegato un account verrà richiesta una nuova registrazione mediante uno dei metodi proposti.

16. Home



In questa schermata accessibile dall'icona  sulla parte inferiore della **APP** è possibile visualizzare tutte le abitazioni associate ad un account.

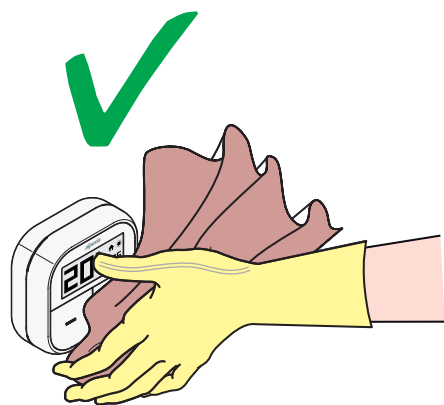
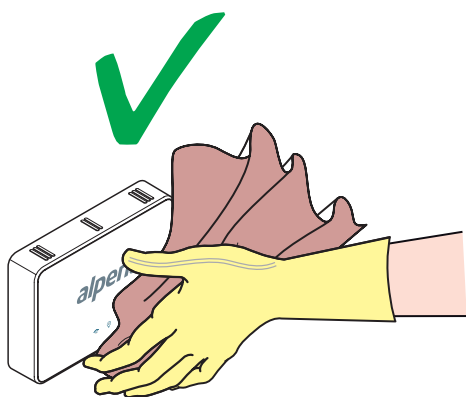
Inoltre è possibile associare una nuova centralina **Sybil**.

17. Pulizia e manutenzione

Pulizia

La centralina, il modulo di zona ed il dispositivo da tavolo **Alperia Sybil Home** sono prodotti che non necessitano di particolare pulizia; per mantenerli puliti è sufficiente togliere la polvere che si può depositare nella parte superiore dell'involucro aiutandosi con uno strofinaccio.

Per la pulizia **non sono necessari** prodotti chimici o abrasivi, come **non è necessario** l'utilizzo di acqua e sapone. L'utilizzo di questi prodotti potrebbe danneggiare seriamente il prodotto oltre che poter provocare eventuali danni a chi si presta alla pulizia (es. scosse elettriche).



Manutenzione



Qualsiasi tipo di manutenzione deve essere effettuata solo da personale qualificato, addestrato e autorizzato dal Fabbricante. È assolutamente vietato aprire la centralina o il modulo di zona Alperia Sybil Home e tentare di ripararlo in autonomia, questo comporterebbe un grave pericolo per la persona oltre a far decadere immediatamente l'eventuale garanzia.

Il Fabbricante non si assume la responsabilità per eventuali danni a cose e persone.

18. Smaltimento a fine vita



Ai sensi dell'**art. 13 del Decreto Legislativo n. 49 del 2014 "Attuazione della Direttiva RAEE 2012/19/EU sui rifiuti di apparecchiature elettriche ed elettroniche"**.

Il marchio del cassonetto barrato con barra specifica che il prodotto è stata immesso sul mercato successivamente al 13 agosto 2005 e che alla fine della propria vita utile non deve venire assimilato agli altri rifiuti ma deve essere smaltito separatamente. Tutte le apparecchiature sono realizzate con materiali metallici riciclabili (acciaio inox, ferro, alluminio, lamiera zincata, rame, ecc.) in percentuale superiore al 90% in peso. Rendere inutilizzabile l'apparecchiatura per lo smaltimento rimuovendo il cavo di alimentazione e qualsiasi dispositivo di chiusura vani o cavità (ove presenti).

E' necessario porre attenzione alla gestione di questo prodotto nel suo fine vita riducendo gli impatti negativi sull'ambiente e migliorando l'efficacia d'uso delle risorse, applicando i principi di "chi inquina paga", prevenzione, preparazione per il riutilizzo, riciclaggio e recupero. Si ricorda che lo smaltimento abusivo o non corretto del prodotto comporta l'applicazione delle sanzioni previste dalla corrente normativa di legge.

Informazioni sullo smaltimento in Italia

In Italia le apparecchiature **RAEE** devono essere consegnate:

- ai Centri di Raccolta (chiamati anche isole ecologiche o piattaforme ecologiche)
- al Rivenditore presso il quale si acquista una nuova apparecchiatura, che è tenuto a ritirarle gratuitamente (ritiro "uno contro uno").

Informazioni sullo smaltimento in nazioni dell'unione europea

La Direttiva comunitaria sulle apparecchiature **RAEE** è stata recepita in modo diverso da ciascuna nazione, pertanto se si desidera smaltire questa apparecchiatura suggeriamo di contattare le autorità locali o il Rivenditore per chiedere il metodo corretto di smaltimento.

19. Download aggiornamenti del manuale

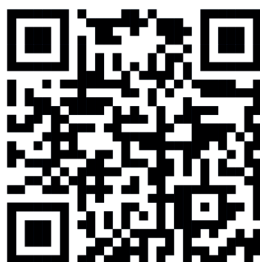
Per esigenze dovute a migliorare sempre di più i nostri prodotti ci porta ad aggiornare costantemente i manuali d'uso dei nostri sistemi.

Vi invitiamo quindi a verificare periodicamente se il manuale in vostro possesso sia sempre l'ultima versione redatta.

Per far questo potete collegarvi al seguente indirizzo internet:

<https://www.alperia.eu/sybilhome>

o mediante la scansione del **QR code** visualizzato qui sotto.



20. Dichiarazione di conformità

Centralina Alperia Sybil Home 6008550100

Assumendone la piena responsabilità dichiariamo che la centralina **Alperia Sybil Home** è conforme alle direttive riportate nella dichiarazione di conformità rilasciata dal Fabbricante e riportata nella pagina successiva.



Dichiarazione di conformità UE

Soave, 27.01.2023

Fabbricante: Alperia Green Future S.r.l.
Indirizzo: Via Dodiciville 12, 39100 Bolzano (BZ)

Dispositivo/Modello: **Sybil cronotermostato per ambiente**
Codice prodotto fabbricante: **6008550100**
Codice commerciale: **Centralina v.1.1**

Il fabbricante Alperia Green Future dichiara sotto la propria unica responsabilità che il prodotto "Sybil – cronotermostato per ambiente" è realizzato in conformità alle prescrizioni delle seguenti direttive europee:

- **Direttiva Compatibilità Elettromagnetica (EMC) 2014/30/UE**
- **Direttiva Apparecchiature Radio (RED) 2014/53/UE**
- **Direttiva sulla restrizione dell'uso di determinate sostanze pericolose (Direttiva RoHS) 2015/863/UE**

Il prodotto in oggetto risulta soddisfare i requisiti indicati nelle seguenti norme europee armonizzate:

- EN 301 489-1 V1.9.2 (2016-04)** Electromagnetic compatibility and Radio spectrum Matters (ERM); ElectroMagnetic Compatibility (EMC) standard for radio equipment and services; Part 1: Common technical requirements
- EN 301 489-3 V2.1.1 (2017-03)** ElectroMagnetic Compatibility (EMC) standard for radio equipment and services; Part 3: Specific conditions for Short-Range Devices (SRD) operating on frequencies between 9 kHz and 246 GHz; Harmonised Standard covering the essential requirements of article 3.1(b) of Directive 2014/53/EU.
- EN 61000-6-2 (2005)** Electromagnetic compatibility (EMC) - Part 6-2: Generic standards - Immunity for industrial environments
- EN 61000-6-3 (2007)** Electromagnetic compatibility (EMC) - Part 6-3: Generic standards - Emission standard for residential, commercial and light industrial environments
- EN 300 328 V2.2.2 (2020-02)** Wideband transmission systems; Data transmission equipment operating in the 2,4 GHz band; Harmonised Standard for access to radio spectrum

Alperia Green Future s.r.l.
Chief Executive Officer



Im Sinne des GvD 82/2005 und nachfolgende Änderungen digital unterzeichnetes, informatisches Dokument.

Documento informatico firmato digitalmente ai sensi del D.Lgs 82/2005 s.m.i. e norme collegate.

Alperia Green Future GmbH Rechtssitz: Zwölfmalgreiner Straße 8, 39100 Bozen, Italien
Geschäftsstellen: Corso Vittorio Emanuele II 36, 37038 Soave (VR); Via Varotara 57, 30035 Mirano (VE)

Alperia Green Future Srl Sede legale: Via Dodiciville 8, 39100 Bolzano, Italia
Sedi operative: Corso Vittorio Emanuele II 36, 37038 Soave (VR); Via Varotara 57, 30035 Mirano (VE)

T +39 0471 986 111, greenfuture@alperia.eu, greenfuture@pec.alperia.eu, www.alperigroup.eu

MwSt.-, St.- und Eintragungsnr. im HR Bozen / P. IVA, C. F. e nr. iscrizione RI Bolzano: 03900390273
Gesellschaftskapital / Capitale sociale: Euro 10.000.000,00 v.e. / i.v.

Ein-Personen-GmbH – Gesellschaft unter Leitung und Koordinierung der Alperia AG
Srl con socio unico – Società soggetta a direzione e coordinamento di Alperia SpA

Centralina Alperia Sybil Home 62685503XX

Assumendone la piena responsabilità dichiariamo che la centralina **Alperia Sybil Home** è conforme alle direttive riportate nella dichiarazione di conformità rilasciata dal Fabbricante e riportata nella pagina successiva.



Dichiarazione di conformità UE

Soave, 27.01.2023

Fabbricante: Alperia Green Future S.r.l.
Indirizzo: Via Dodiciville 12, 39100 Bolzano (BZ)

Dispositivo/Modello: **Sybil cronotermostato per ambiente**
Codice prodotto fabbricante: **62685503XX**
Codice commerciale: **Centralina v.1.2**

Il fabbricante Alperia Green Future dichiara sotto la propria unica responsabilità che il prodotto "Sybil – cronotermostato per ambiente" è realizzato in conformità alle prescrizioni delle seguenti direttive europee:

- **Direttiva Compatibilità Elettromagnetica (EMC) 2014/30/UE**
- **Direttiva Apparecchiature Radio (RED) 2014/53/UE**
- **Direttiva sulla restrizione dell'uso di determinate sostanze pericolose (Direttiva RoHS) 2015/863/UE**

Il prodotto in oggetto risulta soddisfare i requisiti indicati nelle seguenti norme europee armonizzate:

- EN 301 489-1 V1.9.2 (2016-04)** Electromagnetic compatibility and Radio spectrum Matters (ERM); ElectroMagnetic Compatibility (EMC) standard for radio equipment and services; Part 1: Common technical requirements
- EN 301 489-3 V2.1.1 (2017-03)** ElectroMagnetic Compatibility (EMC) standard for radio equipment and services; Part 3: Specific conditions for Short-Range Devices (SRD) operating on frequencies between 9 kHz and 246 GHz; Harmonised Standard covering the essential requirements of article 3.1(b) of Directive 2014/53/EU.
- EN 301 489-17 V3.2.2 (2019-12)** ElectroMagnetic Compatibility (EMC) standard for radio equipment and services; Part 17: Specific conditions for Broadband Data Transmission Systems; Harmonised Standard for ElectroMagnetic Compatibility
- EN 61000-6-2 (2005)** Electromagnetic compatibility (EMC) - Part 6-2: Generic standards - Immunity for industrial environments
- EN 61000-6-3 (2007)** Electromagnetic compatibility (EMC) - Part 6-3: Generic standards - Emission standard for residential, commercial and light industrial environments
- EN 300 220-2 V3.1.1 (2017-03)** Short Range Devices (SRD) operating in the frequency range 25 MHz to 1 000 MHz; Part 2: Harmonised Standard covering the essential requirements of article 3.2 of Directive 2014/53/EU for non specific radio equipment
- EN 300 328 V2.2.2 (2020-02)** Wideband transmission systems; Data transmission equipment operating in the 2,4 GHz band; Harmonised Standard for access to radio spectrum

Alperia Green Future s.r.l.
Chief Executive Officer



Im Sinne des GvD 82/2005 und nachfolgende Änderungen digital unterzeichnetes, informatisches Dokument.
Documento informatico firmato digitalmente ai sensi del D.Lgs 82/2005 s.m.i. e norme collegate.

Alperia Green Future GmbH Rechtssitz: Zwölfmalgreiner Straße 8, 39100 Bozen, Italien
Geschäftsstellen: Corso Vittorio Emanuele II 36, 37038 Soave (VR); Via Varotara 57, 30035 Mirano (VE)

Alperia Green Future Srl Sede legale: Via Dodiciville 8, 39100 Bolzano, Italia
Sedi operative: Corso Vittorio Emanuele II 36, 37038 Soave (VR); Via Varotara 57, 30035 Mirano (VE)

T +39 0471 986 111, greenfuture@alperia.eu, greenfuture@pec.alperia.eu, www.alperiaigroup.eu

MwSt.-, St.- und Eintragungsnr. im HR Bozen / P. IVA, C. F. e nr. iscrizione RI Bolzano: 03900390273
Gesellschaftskapital / Capitale sociale: Euro 10.000.000,00 v.e. / i.v.

Ein-Personen-GmbH – Gesellschaft unter Leitung und Koordinierung der Alperia AG
Srl con socio unico – Società soggetta a direzione e coordinamento di Alperia SpA

Modulo di zona Alperia Sybil Home

Assumendone la piena responsabilità dichiariamo che il modulo di zona **Alperia Sybil Home** è conforme alle direttive riportate nella dichiarazione di conformità rilasciata dal Fabbricante e riportata nella pagina successiva.



Dichiarazione di conformità UE

Soave, 27.01.2023

Fabbricante: Alperia Green Future S.r.l.
Indirizzo: Via Dodiciville 12, 39100 Bolzano (BZ)

Dispositivo/Modello: **Sybil Controllo di Zona**
Codice prodotto fabbricante: **6008550200**
Codice commerciale: **Modulo di Zona**

Il fabbricante Alperia Green Future dichiara sotto la propria unica responsabilità che il prodotto "Sybil – controllo di zona" è realizzato in conformità alle prescrizioni delle seguenti direttive europee:

- **Direttiva Compatibilità Elettromagnetica (EMC) 2014/30/UE**
- **Direttiva Apparecchiature Radio (RED) 2014/53/UE**
- **Direttiva sulla restrizione dell'uso di determinate sostanze pericolose (Direttiva RoHS) 2015/863/UE**

Il prodotto in oggetto risulta soddisfare i requisiti indicati nelle seguenti norme europee armonizzate:

- EN 301 489-1 V1.9.2 (2016-04)** Electromagnetic compatibility and Radio spectrum Matters (ERM); ElectroMagnetic Compatibility (EMC) standard for radio equipment and services; Part 1: Common technical requirements
- EN 301 489-3 V2.1.1 (2017-03)** ElectroMagnetic Compatibility (EMC) standard for radio equipment and services; Part 3: Specific conditions for Short-Range Devices (SRD) operating on frequencies between 9 kHz and 246 GHz; Harmonised Standard covering the essential requirements of article 3.1(b) of Directive 2014/53/EU.
- EN 61000-6-2 (2005)** Electromagnetic compatibility (EMC) - Part 6-2: Generic standards - Immunity for industrial environments
- EN 61000-6-3 (2007)** Electromagnetic compatibility (EMC) - Part 6-3: Generic standards - Emission standard for residential, commercial and light industrial environments
- EN 300 328 V2.2.2 (2020-02)** Wideband transmission systems; Data transmission equipment operating in the 2,4 GHz band; Harmonised Standard for access to radio spectrum

Alperia Green Future s.r.l.
Chief Executive Officer



Im Sinne des GvD 82/2005 und nachfolgende Änderungen digital unterzeichnetes, informatisches Dokument.
Documento informatico firmato digitalmente ai sensi del D.Lgs 82/2005 s.m.i. e norme collegate.

Alperia Green Future GmbH Rechtssitz: Zwölfmalgreiner Straße 8, 39100 Bozen, Italien
Geschäftsstellen: Corso Vittorio Emanuele II 36, 37038 Soave (VR); Via Varotara 57, 30035 Mirano (VE)

Alperia Green Future Srl Sede Legale: Via Dodiciville 8, 39100 Bolzano, Italia
Sedi operative: Corso Vittorio Emanuele II 36, 37038 Soave (VR); Via Varotara 57, 30035 Mirano (VE)

T +39 0471 986 111, greenfuture@alperia.eu, greenfuture@pec.alperia.eu, www.alperigroup.eu

MwSt.-, St.- und Eintragungsnr. im HR Bozen / P. IVA, C. F. e nr. iscrizione RI Bolzano: 03900390273
Gesellschaftskapital / Capitale sociale: Euro 10.000.000,00 v.e. / i.v.

Ein-Personen-GmbH - Gesellschaft unter Leitung und Koordinierung der Alperia AG
Srl con socio unico - Società soggetta a direzione e coordinamento di Alperia SpA

Dispositivo da tavolo Alperia Sybil Home

Assumendone la piena responsabilità dichiariamo che il dispositivo da tavolo **Alperia Sybil Home** è conforme alle direttive riportate nella dichiarazione di conformità rilasciata dal Fabbricante e riportata nella pagina successiva.



Dichiarazione di conformità UE

Soave, 27.01.2023

Fabbricante: Alperia Green Future S.r.l.
Indirizzo: Via Dodiciville 12, 39100 Bolzano (BZ)

Dispositivo/Modello: **Sybil dispositivo da tavolo**
Codice prodotto fabbricante: **62685501XX**
Codice commerciale: **Dispositivo da Tavolo**

Il fabbricante Alperia Green Future dichiara sotto la propria unica responsabilità che il prodotto "Sybil – dispositivo da tavolo" è realizzato in conformità alle prescrizioni delle seguenti direttive europee:

- **Direttiva Compatibilità Elettromagnetica (EMC) 2014/30/UE**
- **Direttiva Apparecchiature Radio (RED) 2014/53/UE**
- **Direttiva sulla restrizione dell'uso di determinate sostanze pericolose (Direttiva RoHS) 2015/863/UE**

Il prodotto in oggetto risulta soddisfare i requisiti indicati nelle seguenti norme europee armonizzate:

EN 301 489-1 V1.9.2 (2016-04) Electromagnetic compatibility and Radio spectrum Matters (ERM); ElectroMagnetic Compatibility (EMC) standard for radio equipment and services; Part 1: Common technical requirements

EN 301 489-17 V3.2.2 (2019-12) ElectroMagnetic Compatibility (EMC) standard for radio equipment and services; Part 17: Specific conditions for Broadband Data Transmission Systems; Harmonised Standard for ElectroMagnetic Compatibility

EN 61000-6-2 (2005) Electromagnetic compatibility (EMC) - Part 6-2: Generic standards - Immunity for industrial environments

EN 61000-6-3 (2007) Electromagnetic compatibility (EMC) - Part 6-3: Generic standards - Emission standard for residential, commercial and light industrial environments

EN 300 220-2 V3.1.1 (2017-03) Short Range Devices (SRD) operating in the frequency range 25 MHz to 1 000 MHz; Part 2: Harmonised Standard covering the essential requirements of article 3.2 of Directive 2014/53/EU for non specific radio equipment

Alperia Green Future s.r.l.
Chief Executive Officer



Im Sinne des GvD 82/2005 und nachfolgende Änderungen digital unterzeichnetes, informatisches Dokument.

Documento informatico firmato digitalmente ai sensi del D.Lgs 82/2005 s.m.i. e norme collegate.

Alperia Green Future GmbH Rechtssitz: Zwölfmalgreiner Straße 8, 39100 Bozen, Italien
Geschäftsstellen: Corso Vittorio Emanuele II 36, 37038 Soave (VR); Via Varotara 57, 30035 Mirano (VE)

Alperia Green Future Srl Sede legale: Via Dodiciville 8, 39100 Bolzano, Italia
Sedi operative: Corso Vittorio Emanuele II 36, 37038 Soave (VR); Via Varotara 57, 30035 Mirano (VE)

T +39 0471 986 111, greenfuture@alperia.eu, greenfuture@pec.alperia.eu, www.alperigroup.eu

MwSt.-, St.- und Eintragungsnr. im HR Bozen / P. IVA, C. F. e nr. iscrizione RI Bolzano: 03900390273
Gesellschaftskapital / Capitale sociale: Euro 10.000.000,00 v.e. / i.v.

Ein-Personen-GmbH – Gesellschaft unter Leitung und Koordinierung der Alperia AG
Srl con socio unico – Società soggetta a direzione e coordinamento di Alperia SpA

21. Note

alperia

Alperia Green Future Srl
Sede legale Via Dodiciville, 8 - 39100 Bolzano
Sede Operativa Corso Vittorio Emanuele II,
36 - 37038 Soave (VR)
T +39 0456190818
Email: supportsybilhome@alperia.eu



ISO9001:2015
ISO1400:2015
ISO45001:2018



UNI11352